

**PLANUOJAMOS ŪKINĖS VEIKLOS  
INFORMACIJA APLINKAI DĖL POVEIKIO APLINKAI VERTINIMO**

ORGANIZATORIUS


**UAB „Kerlida“**


OBJEKTAS


**EKSPLOATUOTI NETINKAMŲ TRANSPORTO  
PRIEMONIŲ TVARKYMO VEIKLA  
Kijėlių g. 4, Kijėlių km., Luokesos sen., Molėtų**

DOKUMENTO RENGĖJAS

**UAB „Aplinkos vadyba“**


 +370 5 204 5139

 +370 613 22747

 +370 656 02625

 [info@aplinkosvadyba.lt](mailto:info@aplinkosvadyba.lt)

 [www.aplinkosvadyba.lt](http://www.aplinkosvadyba.lt)

 Subačiaus g. 23,  
01300 Vilnius

**Rengėjai:**

**Nerijus Dilba, direktorius**

**PLANUOJAMOS ŪKINĖS VEIKLOS ORGANIZATORIAUS (UŽSAKOVO)  
AR POVEIKIO APLINKAI VERTINIMO DOKUMENTŲ RENGĖJO  
PATEIKIAMA INFORMACIJA**

**I. INFORMACIJA APIE PLANUOJAMOS ŪKINĖS VEIKLOS ORGANIZATORIŲ (UŽSAKOVA):**

**1. Planuojamos ūkinės veiklos organizatoriaus (užsakovo) kontaktiniai duomenys (vardas, pavardė; įmonės pavadinimas; adresas, telefonas, faksas, el. paštas).**

*Planuojamos ūkinės veiklos organizatorius*

*Pavadinimas:* UAB „Kerlida“  
*Adresas:* Veiverių g. 9B-69, Vilnius  
*Įmonės kodas:* 304170572  
*Telefonas:* 865040477  
*El. p.:* giedrius.latvis@gmail.com

**2. Tais atvejais, kai informaciją atrankai teikia planuojamos ūkinės veiklos organizatoriaus (užsakovo) pasitelktas konsultantas, papildomai pateikiami planuojamos ūkinės veiklos poveikio aplinkai vertinimo dokumento rengėjo kontaktiniai duomenys (vardas, pavardė; įmonės pavadinimas; adresas, telefonas, faksas, el. paštas).**

*PAV atrankos dokumentų rengėjas*

*Pavadinimas:* UAB „Aplinkos vadyba“  
*Adresas:* Subačiaus g. 23, 01300 Vilnius  
*Telefonas:* 8 5 204 51 39, 8 613 22747, *faksas* 8 656 02625  
*El. p.:* info@aplinkosvadyba.lt

**II. PLANUOJAMOS ŪKINĖS VEIKLOS APRAŠYMAS**

**3. Planuojamos ūkinės veiklos pavadinimas, nurodant kurį(-iuos) Lietuvos Respublikos planuojamos ūkinės veiklos poveikio aplinkai vertinimo įstatymo 2 priedo planuojamos ūkinės veiklos, kuriai turi būti atliekama atranka dėl poveikio aplinkai vertinimo, rūšių sąrašo punktą(-us) atitinka planuojama ūkinė veikla arba nurodant, kad atranka atliekama vadovaujantis Lietuvos Respublikos planuojamos ūkinės veiklos poveikio aplinkai vertinimo įstatymo 3 straipsnio 3 dalimi, nurodomas atsakingos institucijos raštas (data, Nr.), kad privaloma atranka.**

Planuojamos ūkinės veiklos pavadinimas – **Eksploatuoti netinkamų transporto priemonių tvarkymo veikla.**

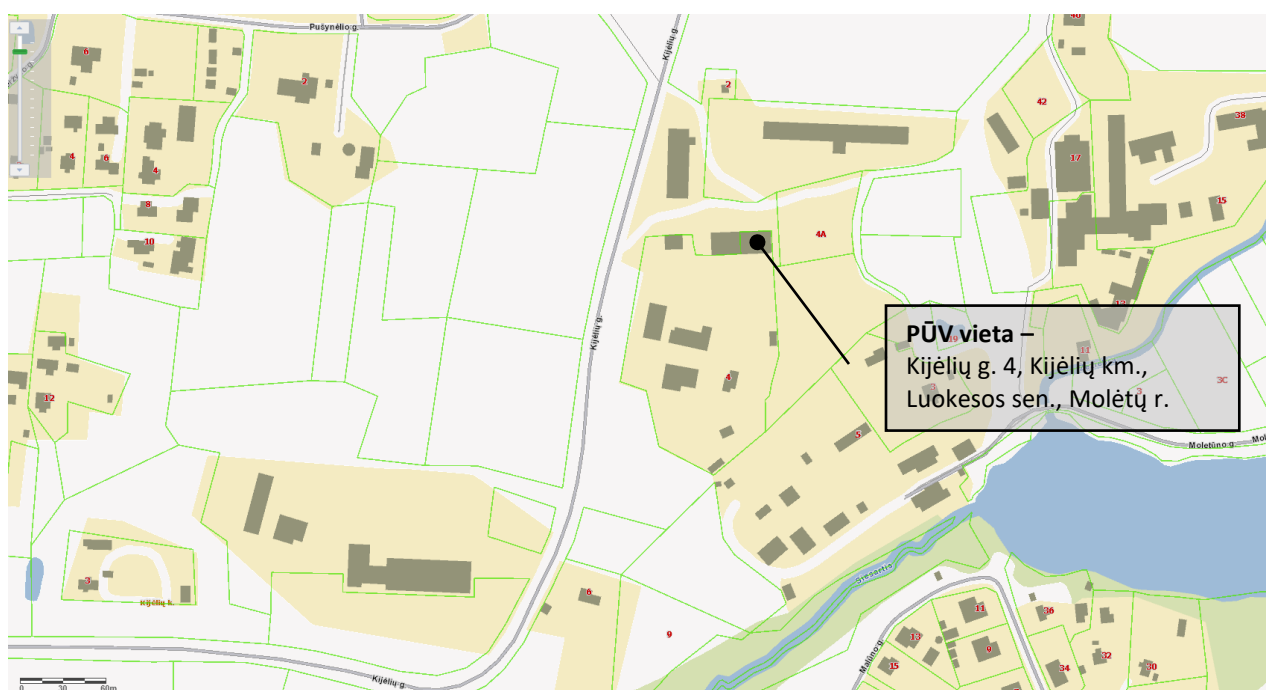
Planuojamos ūkinės veiklos adresas - **Kijėlių g. 4, Kijėlių km., Luokesos sen., Molėtų r.**

Poveikio aplinkai vertinimo atrankos procedūros atliekamos, kai vadovaujantis Lietuvos Respublikos planuojamos ūkinės veiklos poveikio aplinkai vertinimo įstatymo 7 straipsnio 1 dalimi ir 3 straipsnio 2 dalimi tokios procedūros privalomos arba tais atvejais, kai PAV proceso dalyviai to reikalauja pagal šio įstatymo 3 straipsnio 3 dalį ir atsakinga institucija nusprendžia, kad reikia atlikti atranką dėl PAV. Atsižvelgiant į tai, kad planuojama ūkinė veikla patenka į Lietuvos Respublikos

planuojamos ūkinės veiklos PAV įstatymo 2 priedo veiklų rūšių sąrašo 11.20. *Pavojingų atliekų šalinimas ar naudojimas* punktą, kuriai turi būti atliekama atranka dėl poveikio aplinkai vertinimo, todėl planuojamai ūkinei veiklai PAV atrankos procedūrą atlikti privaloma.

**4. Planuojamos ūkinės veiklos fizinės charakteristikos: žemės sklypo plotas ir planuojama jo naudojimo paskirtis ir būdas (būdai), funkcinės zonos, planuojamas užstatymo plotas, numatomi statiniai, įrenginiai ir jų paskirtys, numatomi įrengti giluminiai gręžiniai, kurių gylis viršija 300 m, numatomi griovimo darbai, reikalinga inžinerinė infrastruktūra (pvz. inžineriniai tinklai (vandentiekio, nuotekų šalinimo, šilumos, energijos ir kt.) susisiekimo komunikacijos).**

ENTP tvarkymo įrenginio įrengimas numatomas sandėliavimo paskirties pastate Kijėlių g. 4, Kijėlių km., Luokesos sen., Molėtų r. (1 pav.)



1 pav. Situacijos schema (inf. šaltinis – [www.regia.lt](http://www.regia.lt) )

Pastatas, kuriame planuojama veikla yra žemės sklype, kurio kadastrinis Nr. 6237/0001:288, unikalus numeris: 4400-0530-5244. Žemės sklypo naudojimo paskirtis – kita, naudojimo būdas – pramonės ir sandėliavimo objektų teritorijos. Sklypo plotas 1,4452 ha. Sklypas nuosavybės teise priklauso Lietuvos Respublikai, valstybinės žemės patikėtinis – Nacionalinė žemės tarnyba prie Žemės ūkio ministerijos. Žemės sklypas išnuomotas UAB „Molmeta“. Planuojamos ūkinės veiklos vykdytojas yra sudaręs patalpų nuomos sutartį. 1 priede pateikiami pastatų ir žemės sklypo nekilnojamojo turto registro centrinio duomenų banko išrašų, patalpų nuomos sutarties kopijos. Planuojama eksploatuoti netinkamų transporto priemonių tvarkymo veikla bus vykdoma nurodytame sklype esančiame sandėliavimo paskirties pastate, kurio unikalus numeris 6298-0003-2014, bendras plotas 319.51 kv. m. Administracinės patalpas planuojama įrengti sandėliavimo paskirties pastate, kurio unikalus numeris 6298-0003-2025, bendras plotas 28.87 kv. m.

Įvažiavimas į teritoriją iš Kijėlių gatvės, šiaurės vakarinėje sklypo dalyje. Sklype įrengti žvyro dangos privažiavimo keliai iki pastatų ir prie jų. Esama inžinerinė infrastruktūra sklypo teritorijoje - elektros linija, ryšiai. Pastatas, kuriame planuojama veikla nešildomas, esant poreikiui bus naudojami lokalūs elektriniai šildytuvai.

Sklypui nustatytos specialiosios naudojimo sąlygos: kelių apsaugos zonos, elektros linijų apsaugos zonos, ryšių linijų apsaugos zonos.

Šiuo metu sklype jokia veikla nevykdoma.

Naujų statinių statyba sklype nenumatoma, galimi nuomojamų pastatų remonto darbai. Medžių kirtimas nenumatomas.

##### **5. Planuojamos ūkinės veiklos pobūdis: produkcija, technologijos ir pajėgumai (planuojant esamos veiklos plėtrą nurodyti ir vykdomos veiklos technologijas ir pajėgumus).**

Eksplatuoti netinkamų transporto priemonių (ENTP) tvarkymo veiklą planuojama vykdyti sandėliavimo paskirties pastate, kurio unikalus numeris 6298-0003-2014, bendras plotas 319.51 kv. m. Administracines patalpas planuojama įrengti sandėliavimo paskirties pastate, kurio unikalus numeris 6298-0003-2025, bendras plotas 28.87 kv. m. Visa eksploatuoti netinkamų transporto priemonių priėmimo, laikymo, tvarkymo veikla, susidariusių atliekų laikymas bus vykdomas pastate. Lauke atliekų tvarkymo veikla nebus vykdoma.

ENTP tvarkymo veiklai, ENTP ir susidariusių atliekų laikymui numatomos atskiros pastato zonos. Planuojamas bendras ENTP laikymo ir priėmimo zonos plotas sudaro ~134,5 kv.m. Vienas eksploatuoti netinkamas automobilis užima apie 10 kv.m. Šiame gali tilpti apie 13 netinkamų eksploatuoti transporto priemonių. ENTP išmontavimo darbams skirtas ~30 kv.m. patalpų plotas. Šioje zonoje vienu metu gali būti išmontuojama apie 2-3 transporto priemonės. Vienu metu pastate planuojama laikyti iki 14 t (14 vnt.) ENTP.

Taip pat įvertintos įvairios ENTP išmontavimo galimybės, t.y. ENTP gali būti išmontuojamos ne visiškai, pvz. pašalinami tik skysčiai ir pavojingosios sudėtinės dalys, o susidariusi atlieka *16 01 06 eksploatuoti netinkamos transporto priemonės, kuriose nebėra nei skysčių, nei kitų pavojingų sudedamųjų dalių* nedelsiant perduodama kitiems atliekų tvarkytojams.

ENTP išmontavimo metu susidariusios atliekos bus laikomos tam skirtose zonose. Metalo laužo ir kitų antrinių žaliavų laikino laikymo zona užima apie 20 kv. m., patalpos aukštis ~5,0 m. Metalo laužo ir kitų antrinių žaliavų vidutinis tankis yra apie 300 kg/m<sup>3</sup>. Priimama, kad atliekos bus sukrautos į 2 metrų aukščio rietuves. Tuomet šiame plote gali tilpti ~ 12 t atliekų. Pavojingųjų atliekų laikymo zona užima apie 28 kv.m. Pavojingųjų atliekų vidutinis tankis yra apie 300 kg/m<sup>3</sup>. Priimama, kad atliekos bus sukrautos į 2 metrų aukščio rietuves. Tuomet šiame plote gali tilpti ~ 16,8 t pavojingųjų atliekų. Kitų nepavojingųjų atliekų laikymo zonos užima apie 48,5 kv. m. Nepavojingųjų atliekų vidutinis tankis yra apie 300 kg/m<sup>3</sup>. Priimama, kad atliekos bus sukrautos į 2 metrų aukščio rietuves. Tuomet šiame plote gali tilpti ~ 29,1 t nepavojingųjų atliekų. Tikslūs numatomų laikyti atliekų kiekiai bus pateikti Taršos leidime, Atliekų naudojimo ar šalinimo techniniame reglamente, Atliekų naudojimo ar šalinimo veiklos nutraukimo plane.

Planuojamas 200 t/m (200vnt.) eksploatuoti netinkamų transporto priemonių tvarkymo pajėgumas.

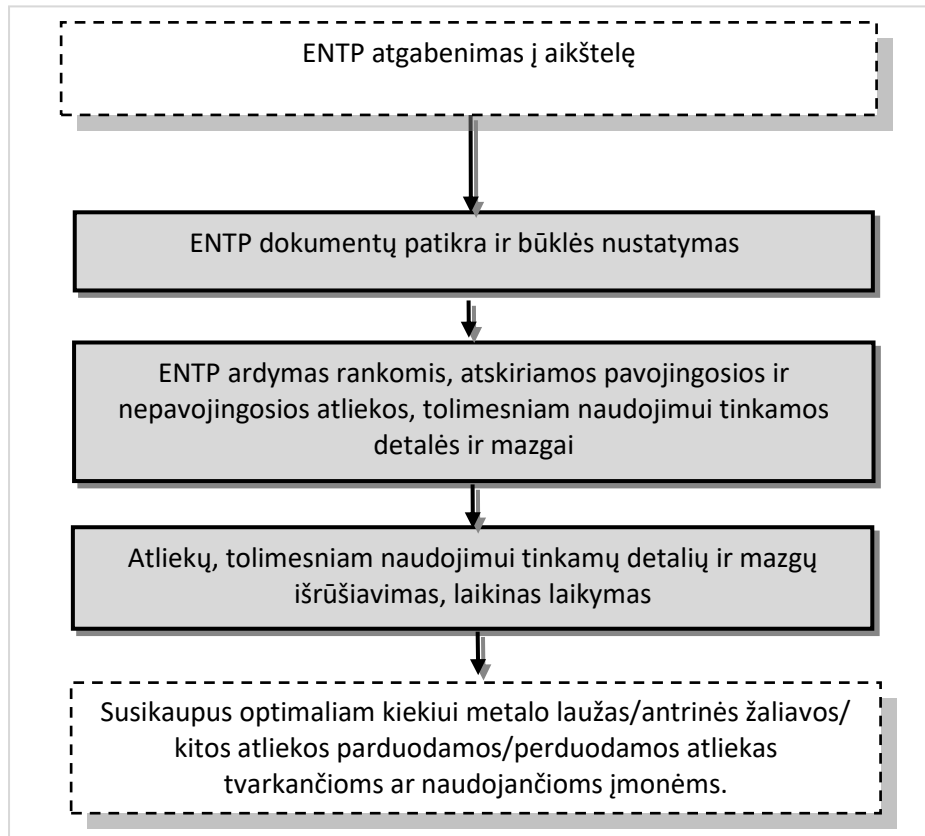
ENTP tvarkymo veikla bus vykdoma atskirose zonose. Esamame sandėliavimo paskirties pastate planuojama įrengti šias ENTP tvarkymo zonas:

- personalo;
- eksploatuoti netinkamų transporto priemonių priėmimo ir laikymo (čia bus priimamos transporto priemonės, numatoma tolimesnė jų ardymo eiga ir eiliškumas bei tvarkomi priėmimo dokumentai.);
- eksploatuoti netinkamų transporto priemonių išmontavimo;
- metalo laužo ir kitų antrinių žaliavų laikino laikymo;
- mazgų ir dalių, tinkamų tolesniam naudojimui, laikymo;
- pavojingųjų atliekų laikymo;
- naudotų padangų laikymo;
- kitų nepavojingųjų atliekų laikymo.

Zonų išdėstymo planas patalpoje pateiktas 2 priede.

Vykdamas netinkamų naudoti transporto priemonių ardymą, per metus numatoma išardyti apie 200 t (200 vnt.) eksploatuoti netinkamų transporto priemonių, vienu metu numatoma laikyti ne daugiau kaip 14 t (14 vnt.) ardomų transporto priemonių.

Veiklos metu eksploatuoti netinkamos transporto priemonės uždareme pastate bus tvarkomos jas ardant rankiniu būdu. Rankinis netinkamų naudoti transporto priemonių ardymo būdas pasirinktas, todėl, kad ardymo metu iš transporto priemonių išimamos ne tik atliekos, bet ir dar geros detalės bei mazgai, kurie gali būti antrą kartą panaudoti, kontroliuojamas atliekų susidarymas bei rūšiavimas. ENTP ardymo darbai ir susidariusių atliekų laikymas bus vykdomi tik patalpose. Veiklos metu susidariusios pavojingosios atliekos bus laikomos specialiuose, atspariuose ardantį poveikį turintiems skysčiams, talpose (konteineriuose). Susidariusių nepavojingųjų atliekų laikymui bus numatytos atskiros zonos. Įmonės veikla ir veiklos vykdymo patalpos atitiks Lietuvos Respublikos aplinkos ministro 2003 m. gruodžio 24 d. įsakymu Nr. 710 „Dėl Eksploatuoti netinkamų transporto priemonių tvarkymo taisyklių patvirtinimo“ (Žin., 2003, Nr. 50-1676 ir vėlesni pakeitimai) nustatytus reikalavimus.



2 pav. Veiklos technologinio proceso schema.

### ENTP priėmimas.

ENTP bus pristatomos į objekto teritoriją kroviniais automobiliais – nuosavu arba klientų transportu, iškraunamos patalpoje ir šiame pastate ardamos rankomis. Vieno reiso metu planuojama atvežti daugiausiai 1-2 vnt. ENTP.

Eksplloatuoti netinkamų transporto priemonių priėmimo ir laikymo zona, padengta nelaidžia danga, atsparia benzino ir kitų skysčių ardančiajam poveikiui, ir turės nutekėjusių skysčių surinkimo įrenginius bei priemones, užtikrinančias aplinkos apsaugą nuo naftos produktų ir kitų teršalų patekimo.

Priėmus eksplloatuoti netinkamą transporto priemonę, valstybės įmonės "Regitra" interneto tinklalapyje <http://www.regitra.lt> patikrinus, ar ši transporto priemonė nėra suvaržyta turtinių teisių apribojimų (arešto, įkeitimo ar kt.), ir, jei šių apribojimų nėra, jos savininkui išduodamas Eksplloatuoti netinkamos transporto priemonės sunaikinimo pažymėjimas. Užpildomi trys Eksplloatuoti netinkamų transporto priemonių sunaikinimo pažymėjimo egzemplioriai, iš kurių pirmasis atiduodamas savininkui, kurį gavęs eksplloatuoti netinkamos transporto priemonės savininkas pateikia transporto priemones Lietuvos Respublikoje registruojančiai, registravimo dokumentus išduodančiai ir registravimo duomenis tvarkančiai valstybės įmonei "Regitra", antrasis laikomas pažymėjimą išdavusioje įmonėje, o trečiasis (per 10 dienų nuo praėjusio ketvirčio pabaigos) pateikiamas Regiono aplinkos apsaugos departamentui. Taip pat įmonė perduoda informaciją apie transporto priemonės priėmimą jos apdorojimui į centrinę kelių transporto priemonių duomenų bazę naudojantis atitinkamų sutarčių pagrindu valstybės įmonės "Regitra" programinėmis priemonėmis.

### ENTP ardymas.

ENTP apdorojimo metu bus atliekamos tokios operacijos, kuriomis bus užtikrinama, kad eksploatuoti netinkamos transporto priemonės ir jų dalys neterš aplinkos:

- akumuliatorių ir suskystintų dujų balionų išėmimas;
- potencialiai sprogių dalių (pvz., oro pagalvių) išėmimas arba nukenksminimas;
- degalų, variklio alyvų, pavarų dėžės alyvų, hidraulinių alyvų, aušinimo skysčių, stabdžių skysčių, akumuliatorių rūgščių, oro kondicionavimo sistemų skysčių ir kitų eksploatuoti netinkamose transporto priemonėse esančių skysčių pašalinimas, atskiras surinkimas ir laikymas. Šie skysčiai gali likti pakartotinai naudojamose dalyse tik tuo atveju, jei jų pašalinimas pakenktų šių dalių funkcionalumui;
- gyvsidabrio turinčių dalių, kiek jas įmanoma identifikuoti, pašalinimas.

ENTP ardymui bus naudojama autoservisų įranga – priemonės ir įrankiai, kuriais atskiriamos ENTP dalys (variklio ir greičių dėžės demontavimo įranga, greičių dėžių kėliklis, stiklų išėmimo įranga ir kt.). ENTP išmontavimo eiga :

- pirmiausia specialiais latakais nupilami visi skysčiai, kurie surenkami į atskiras talpas: tepalams, aušinimo skysčiui, stabdžių skysčiui ir t.t. Surinkti skysčiai bus perduodami tvarkyti juos tvarkančioms įmonėms;
- nuimamas priekinis ir užpakalinis dangčiai;
- nuimamos priekinės ir užpakalinės durelės;
- išimamos sėdynės;
- išmontuojamas prietaisų skydelis ir elektros instaliacija;
- nuimami bamperiai;
- išimami visi stiklai;
- nuimami sparnai;
- išimamas akumulatorius;
- išimamas variklis, išpilami skysčių likučiai;
- nuimami ratai, stabdžių sistemos elementai;
- nuimamas duslintuvas;
- išmontuojami važiuoklės elementai.

ENTP apdorojimo metu bus atliekamos operacijos, užtikrinančios eksploatuoti netinkamų transporto priemonių ir jų dalių pakartotinį naudojimą ir perdirbimą:

- katalizatorių išėmimas;
- vario, aliuminio, magnio turinčių dalių išėmimas ir atskiras surinkimas, jei šie metalai neatskiriami eksploatuoti netinkamų transporto priemonių smulkinimo metu;
- ratų ir stambių plastikinių dalių (bamperių, armatūros plokščių, skysčių talpų ir pan.) nuėmimas taip, kad jų medžiagas būtų galima perdirbti;
- stiklų išėmimas.

Siekiant išvengti neigiamo poveikio aplinkai priemonių ENTP apdorojimo metu bus užtikrinta, kad:

- eksploatuoti netinkamos transporto priemonės prieš jas toliau apdorojant išrenkamos arba imamos kitų lygiaverčių priemonių, kad būtų sumažintas neigiamas poveikis aplinkai;
- pavojingos cheminės medžiagos ir mišiniai, prieš tolesnį apdorojimą išimamos;
- pavojingos medžiagos ir dalys išimamos ir atskiriamos atrankos būdu taip, kad neužterštų vėliau į smulkintuvą patenkančių eksploatuoti netinkamų transporto priemonių atliekų;
- dalys išrenkamos ir laikomos taip, kad būtų užtikrintas jų tinkamumas pakartotiniam naudojimui ir naudojimui, o ypač perdirbimui.

Eksploatuoti netinkamos transporto priemonės išmontavimo metu po ja bus pastatomos talpyklos arba naudojami specialūs skysčių ištraukimo įrenginiai. Eksploatuoti netinkamų transporto priemonių išmontavimo ir pavojingųjų atliekų laikymo zonos bus padengtos nelaidžia danga, atsparia benzino ir kitų skysčių ardančiajam poveikiui, ir turės:

- sandarias talpas alyvomis ar kitais pavojingais skysčiais užterštoms išmontuotoms dalims laikyti;
- sandarias talpas arba konteinerius laikyti akumulatoriams, filtrams bei polichlorintų bifenilų ar polichlorintų terfenilų (PCB/PCT) turintiems kondensatoriams;
- sandarias talpas izoliuotai laikyti eksploatuoti netinkamų transporto priemonių skysčius - degalus, variklių alyvą, pavarų dėžės alyvą, transmisinę alyvą, hidraulinę alyvą, aušinimo skysčius, stabdžių skysčius, akumuliatorių elektrolitus, oro kondicionavimo sistemos skysčius ir kitus naudoti netinkamoje transporto priemonėje esančius skysčius;
- nutekėjusių skysčių surinkimo įrenginius bei priemones, užtikrinančias aplinkos apsaugą nuo naftos produktų ir kitų teršalų patekimo.

Iš eksploatuoti netinkamų transporto priemonių pašalinti skysčiai bus surenkami ir laikomi atskirai, jų nemaišant tarpusavyje ar su kitais skysčiais. ENTP apdorojimo metu surinktos pavojingosios atliekos bus laikomos ir ženklinamos pagal Atliekų tvarkymo taisyklių reikalavimus.

ENTP laikymo ir išmontavimo zonose bus specialiosios priemonės ir sorbentai, kurie nedelsiant bus panaudojami pavojingiesiems skysčiams ištekėjus jų plitimui lokalizuoti. Panaudoti sorbentai ir užterštas gruntas bus tvarkingai surenkami ir laikomi pavojingųjų atliekų laikymo zonoje iki perdavimo atitinkamas pavojingąsias atliekas tvarkančioms įmonėms.

#### ENTP atliekų tvarkymas:

1. ENTP pavojingosios atliekos. Pavojingosios skystos ir neskystos atliekos bus laikomos jų nesumaišant, atskiruose sandariuose konteineriuose (ar talpose), paženklinuose pagal Atliekų tvarkymo taisykles. Atliekos laikomos susidariusių pavojingųjų atliekų laikymo zonoje (naudoti skirtos atliekos ne ilgiau kaip 3 metus iki apdorojimo; šalinti skirtos atliekos ne ilgiau kaip 1 metus iki apdorojimo) ir priduodamos registruotiems atliekų tvarkytojams tolimesniam tvarkymui. Numatyta pavojingųjų atliekų laikymo zona bus pastate, kurio danga yra atspari benzino ir kitų skysčių ardančiam poveikiui, aplinkos apsaugą nuo naftos produktų ir kitų teršalų išsiliejimo užtikrins saugomas sorbentas.
2. ENTP mazgai ir dalys, kurios yra tinkamos tolimesniam naudojimui. Mazgai ir dalys bus saugomi keliaaukščiuose stelažuose pastate ir parduodami privatiems asmenims arba parduodami kitoms įmonėms.
3. Nepavojingos nemetalinės ENTP atliekos – stiklas, plastikas, audiniai bus laikomi atskirtų nuo ENTP antrinių žaliavų atliekų laikymo zonoje (konteineriuose arba stelažuose), ir priduodamos šias atliekas tvarkančioms įmonėms.



4. ENTP padangos bus laikomos pastate tam skirtoje zonoje.
5. ENTP kėbulai bus laikomi įmonės metalo laužo laikymo zonoje.

Susidariusios atliekos bus laikomos sandėliavimo paskirties pastato patalpose, numatytose tam tikrose laikymo vietose kiekvienai atliekų rūšiai atskirai. Išrūšiuotos atliekos čia neperdirbamos, o tik laikinai laikomos (naudoti skirtos atliekos ne ilgiau kaip 3 metus iki apdorojimo; šalinti skirtos atliekos ne ilgiau kaip 1 metus iki apdorojimo) ir išvežamos. Sukaupus optimalų kiekį atitinkamos atliekos, jos perduodamos tokias atliekas tvarkančioms įmonėms pagal sutartis dėl šių atliekų naudojimo ir (arba) šalinimo.

**6. Žaliavų naudojimas; cheminių medžiagų ir preparatų (mišinių) naudojimas, įskaitant ir pavojingų cheminių medžiagų ir preparatų naudojimą (nurodant jų pavojingumo klasę ir kategoriją); radioaktyviųjų medžiagų naudojimas; pavojingų (nurodant pavojingų atliekų technologinius srautus) ir nepavojingų atliekų (nurodant atliekų susidarymo šaltinį arba atliekų tipą) naudojimas; planuojamos ūkinės veiklos metu numatomas naudoti ir laikyti tokių žaliavų ir medžiagų preliminarus kiekis.**

Duomenys apie naudojamas žaliavas, chemines medžiagas ar mišinius pateikti 1 lentelėje.

1 lentelė. Duomenys apie naudojamas žaliavas, chemines medžiagas ar mišinius

Žaliavos, cheminės medžiagos ar preparato pavadinimas	Planuojamas naudoti kiekis, t/metus	Kiekis, vienu metu saugomas vietoje (t), saugojimo būdas	Pavojingumas
Švarios pašluostės	1	0,01 t (pastate)	Nepavojinga
Absorbentai	0,2	0,02 t (pastate)	Nepavojinga

**7. Gamtos išteklių (natūralių gamtos komponentų), visų pirma vandens, žemės, dirvožemio, biologinės įvairovės naudojimo mastas ir regeneracinis pajėgumas (atsistatymas).**

Gamtos ištekliai ENTP veiklos metu naudojami nebus. Planuojama ūkinė veikla numatoma vykdyti esamame pastate.

**8. Energijos išteklių naudojimo mastas, nurodant kuro rūšį.**

Esami pastatai, kuriuose planuojama ENTP veikla nėra šildomi, todėl kuro panaudojimas nenumatomas. Galimas atskirų zonų (personalo patalpų) pašildymas elektriniais prietaisais. ENTP ūkinės veiklos metu planuojamas tik elektros energijos vartojimas. Už sunaudotą elektros energiją įmonė atsiskaitys tiesiogiai su elektros energijos tiekėjais pagal skaitiklio parodymus. Per metus įmonėje planuojama sunaudoti ~12000 kWh elektros energijos.

**9. Pavojingų, nepavojingų ir radioaktyviųjų atliekų susidarymas, nurodant, atliekų susidarymo vietą, kokios atliekos susidaro (atliekų susidarymo šaltinis arba atliekų tipas), preliminarų jų kiekį, jų tvarkymo veiklos rūšis.**

Vykiant ENTP ūkinę veiklą – eksploatuoti netinkamų transporto priemonių tvarkymą, susidarys šios atliekos ir jų kiekiai nurodyti 2 lentelėje.

Vertinant susidarančių atliekų kiekius, priimti maksimalūs kiekiai, galintys susidaryti ardant ENTP. Taip pat įvertintos įvairios ENTP išmontavimo galimybės, t.y. ENTP gali būti išmontuojamos ne visiškai, pvz. pašalinamos tik skysčiai ir pavojingosios sudėtinės dalys, tuomet susidaro atlieka *16 01 06 eksploatuoti netinkamos transporto priemonės, kuriose nebėra nei skysčių, nei kitų pavojingų sudedamųjų dalių*. Tačiau visiškai išmontavus ENTP, atlieka *16 01 06* nesusidaro. Todėl 2 lentelėje pateiktų susidarančių atliekų kiekių sumuoti ir išvesti lygybės balansą tarp tvarkomų ENTP ir nurodytų susidarančių atliekų negalima.

2 lentelė Planuojamas atliekų susidarymas

Numatomos paruošti naudoti ir (ar) šalinti atliekos				Atliekų paruošimas naudoti ir (ar) šalinti		
Kodas	Pavadinimas	Patikslintas pavadinimas	Pavojingumas	Atliekų tvarkymo būdai	Projektinis įrenginio našumas, t/m.	Didžiausias numatomas paruošti naudoti ir (ar) šalinti atliekų kiekis, t/m.
1	2	3	4	5	6	7
16 01 04*	eksploatuoti netinkamos transporto priemonės	eksploatuoti netinkamos transporto priemonės	HP14	R13 -R1– R12 veiklomis naudoti skirtų atliekų laikymas; R12 -Atliekų būsenos ar sudėties pakeitimas, prieš vykdant su jomis bet kurią iš R1-R11 veiklų; S5 - Atliekų paruošimas naudoti ir šalinti, apimantis šias išankstinio atliekų apdirbimo veiklas; S501 ardymas, išmontavimas.	200	200
16 01 06	eksploatuoti netinkamos transporto priemonės, kuriose nebėra nei skysčių, nei kitų pavojingų sudedamųjų dalių	eksploatuoti netinkamos transporto priemonės, kuriose nebėra nei skysčių, nei kitų pavojingų sudedamųjų dalių	N			

Numatomos paruošimo naudoti ir (ar) šalinti metu susidaranti atliekos				
Kodas	Pavadinimas	Patikslintas pavadinimas	Pavojingumas	Kiekis, t/m.
8	9	10	11	12
16 01 06	ekspluatuoti netinkamos transporto priemonės, kuriose nebėra nei skysčių, nei kitų pavojingų sudedamųjų dalių	ekspluatuoti netinkamos transporto priemonės, kuriose nebėra nei skysčių, nei kitų pavojingų sudedamųjų dalių	N	50,0
16 06 01*	švino akumulatoriai	švino akumulatoriai	HP8	4,0
16 01 21*	pavojingos sudedamosios dalys, nenurodytos 16 01 07–16 01 11, 16 01 13 ir 16 01 14	amortizatoriai	HP14	6,0
16 01 14*	aušinamieji skysčiai, kuriuose yra pavojingųjų medžiagų	aušinamieji skysčiai, kuriuose yra pavojingųjų medžiagų	HP14	1,0
13 07 01*	mazutas ir dyzelinis kuras	dyzelinis kuras	HP14	1,5
13 07 02*	benzinas	benzinas	HP14	1,5
16 01 22	kitaip neapibrėžtos sudedamosios dalys	gumos atliekos	N	2,0
16 01 17	juodieji metalai	juodieji metalai	N	80
16 08 01	panaudoti katalizatoriai, kuriuose yra aukso, sidabro, renio, rodžio, paladžio, iridžio arba platinos (išskyrus nurodytas 16 08 07 pozicijoje)	panaudoti katalizatoriai, kuriuose yra aukso, sidabro, renio, rodžio, paladžio, iridžio arba platinos (išskyrus nurodytas 16 08 07 pozicijoje)	N	1,0
16 01 21*	pavojingos sudedamosios dalys, nenurodytos 16 01 07–16 01 11, 16 01 13 ir 16 01 14	kuro filtrai	HP14	0,4
16 01 21*	pavojingos sudedamosios dalys, nenurodytos 16 01 07–16 01 11, 16 01 13 ir 16 01 14	oro filtrai	HP14	0,2
16 01 03	naudoti nebetinkamos padangos	naudoti nebetinkamos padangos	N	4,0
13 02 08*	kita variklio, pavarų dėžės ir tepamoji alyva	variklio, pavarų dėžės ir tepamoji alyva	HP14	1,0
16 01 19	plastikas	plastikai	N	13,0
16 01 18	spalvotieji metalai	spalvotieji metalai	N	25,0
16 01 22	kitaip neapibrėžtos sudedamosios dalys	sprogusios oro pagalvės	N	0,1
16 01 13*	stabdžių skystis	stabdžių skystis	HP14	0,8

16 01 22	kitaip neapibrėžtos sudedamosios dalys	instaliaciniai laidai	N	1,5
16 01 09*	sudedamosios dalys, kuriose yra PCB	sudedamosios dalys, kuriose yra PCB/PCT	HP14	0,15
16 01 08*	sudedamosios dalys, kuriose yra gyvsidabrio	sudedamosios dalys, kuriose yra gyvsidabrio	HP14	0,005
16 01 12	stabdžių trinkelės, nenurodytos 16 01 11	stabdžių trinkelės	N	1,2
16 01 11*	stabdžių trinkelės, kuriose yra asbesto	stabdžių trinkelės, kuriose yra asbesto	HP14	0,3
16 01 20	stiklas	stiklas	N	5,0
16 01 07*	tepalų filtrai	tepalų filtrai	HP14	0,4
15 02 02*	Tepaluotos pašluostės, pjuvenos	Tepaluotos pašluostės, pjuvenos	HP14	0,3
15 02 02*	Sorbentai (panaudoti)	Sorbentai (panaudoti)	HP14	0,2
20 03 01	Komunalinės atliekos	Komunalinės atliekos	N	2,5

Avarijos atveju išsiliejusiems skysčiams surinkti numatomos priemonės – švarios pjuvenos, pašluostės, sorbentai. Užterštos pjuvenos, pašluostės ir sorbentai bus tvarkomi pagal Atliekų tvarkymo taisyklių reikalavimus. Netinkamos naudoti transporto priemonės bus ardamos uždaroje, betoninėmis grindimis atspariomis naftos produktams, patalpoje.

Visos atliekos, susidariusios vykdant planuojamą ūkinę veiklą, bus rūšiuojamos ir laikinai laikomos tam tikrose zonose (2 priedas) ir specialiai šioms atliekoms skirtose talpose. Pavoingosios atliekos (panaudoti tepalai, akumulatoriai ir kt.) įmonės teritorijoje iki perdavimo atliekų tvarkytojams bus laikomos - naudoti skirtos atliekos ne ilgiau kaip 3 metus iki apdorojimo; šalinti skirtos atliekos ne ilgiau kaip 1 metus iki apdorojimo.

Tikslūs numatomų laikyti atliekų kiekiai bus pateikti Taršos leidime, Atliekų naudojimo ar šalinimo techniniame reglamente, Atliekų naudojimo ar šalinimo veiklos nutraukimo plane.

## 10. Nuotekų susidarymas, preliminarus jų kiekis, jų tvarkymas.

Teritorijoje nėra veikiančių vandentiekio ir buitinių nuotekų tinklų. Darbuotojų sanitariniams poreikiams užtikrinti, bus pastatytas statybinio tipo, kilnojamas tualetas lauke.

Vanduo atsigėrimui į personalo patalpą bus pristatomas įprastinėmis talpyklomis, parduodamomis prekybos centruose.

Planuojama ūkinė veikla bus vykdoma uždaroje esamo pastato patalpose, paviršinių nuotekų nesudarys.

## 11. Cheminės taršos susidarymas (oro, dirvožemio, vandens teršalų, nuosėdų susidarymas, preliminarus jų kiekis) ir jos prevencija.

Veikla bus vykdoma tik pastato viduje uždaroje patalpoje su betoninėmis grindimis. Ūkinės veiklos vykdymo metu (technologinio proceso metu) į aplinkos orą teršalai nebus išmetami. Oro, vandens ir dirvožemio cheminės taršos ūkinė veikla nesukels.

Planuojamos ūkinės veiklos teritorijoje stacionarių oro taršos šaltinių nėra. Galimas nežymus oro taršos padidėjimas dėl krovinio transporto, pristatančio ENTP, bei išvežančio atliekas. Planuojama, kad per dieną į PŪV teritoriją atvyks/išvyks 1 krovininis automobilis (N2 klasės), atveždamas ENTP ir 1 krovininis automobilis (N2 klasės), išveždamas susidariusias atliekas. Taip pat planuojamas apie 16 pirkėjų per dieną lengvųjų automobilių srautas, ir 4 vnt. įmonės darbuotojų lengvųjų automobilių srautas.

Planuojamos ūkinės veiklos galimo poveikio iš mobilių taršos šaltinių įvertinimas atliktas, remiantis Lietuvos Respublikos aplinkos ministerijos 1998 m. liepos 13 d. įsakymu Nr. 125 patvirtinta „Teršiančių medžiagų, išmetamų į atmosferą iš mašinų su vidaus degimo varikliais, vertinimo metodika“.

Teršalų kiekis iš mobilių taršos šaltinių apskaičiuojamas pagal formulę:

$$W(k,i) = m(k,i) \times Q(i) \times K1(k,i) \times K2(k,i) \times K3(k,i) ;$$

kur

$m(k,i)$  - lyginamasis teršiančios medžiagos "k" kiekis sudegus "i" rūšies degalams (kg/t),

$Q(i)$  - sunaudotas "i" rūšies degalų kiekis (t),

$K1(k,i)$  - koeficientas, įvertinantis mašinos variklio, naudojančio "i" rūšies degalus, darbo sąlygų įtaką teršiančios medžiagos "k" kiekiui,

$K2(k,i)$  - koeficientas, įvertinantis mašinos, kuri naudoja "i" rūšies degalus, amžiaus įtaką teršiančios medžiagos "k" kiekiui,

$K3(k,i)$  - koeficientas, įvertinantis mašinos, naudojančios "i" rūšies degalus, konstrukcijos ypatumų įtaką teršiančios medžiagos "k" kiekiui.

Pagal „Teršiančių medžiagų, išmetamų į atmosferą iš mašinų su vidaus degimo varikliais, vertinimo metodiką“ nustatomi koeficientai.

M - Degalų sąnaudų rodiklis; R - Automobilio amžius (metais).

Planuojama, kad į PŪV vietą per darbo dieną gali atvykti 2 krovininiai automobiliai, priimamas darbo dienų skaičius 259. Priimama, kad PŪV teritorijoje automobilis vidutiniškai nuvažiuos ~0,2 km, tikėtinas greitis teritorijoje 20 km/h.

Krovininių automobilių – mobilių taršos šaltinių duomenys:

Transporto priemonė	Parametras	Vertė
Krovininiai automobiliai	Atvykstančių krovininių automobilių į PŪV teritoriją skaičius per metus, vnt.	518
	Automobilių per metus nuvažiuotas atstumas PŪV teritorijoje, km	104
	Degalų (dyzelino) sąnaudos, l/100km	19
	Dyzelino tankis, g/cm <sup>3</sup>	0,84
	Metines degalų sąnaudos, t.	0,0166

Planuojama, kad į PŪV teritoriją per darbo dieną atvyks vidutiniškai 16 vnt. lankytojų/pirkėjų ir 4 vnt. įmonės darbuotojų lengvieji automobiliai. Priimama, kad teritorijoje ir jos priegose kiekvienas automobilis vidutiniškai nuvažiuos 0,2 km, priimamas lengvųjų automobilių kuras : 10vnt. dyzelininio, 10vnt. benzininio.

Lengvųjų automobilių – mobilių taršos šaltinių duomenys:

Transporto priemonė	Parametras	Vertė
Lengvieji automobiliai	Bendras atvykstančių lengvųjų automobilių į PŪV teritoriją skaičius per metus, vnt.	5180
	Automobilių per metus nuvažiuotas atstumas PŪV teritorijoje, km	1037
	Vid. degalų (benzino) sąnaudos, l/100km	7
	Benzino tankis, g/cm <sup>3</sup>	0,75
	Metines benzino sąnaudos, t.	0,0272
	Vid. degalų (dyzelino) sąnaudos, l/100km	7
	Dyzelino tankis, g/cm <sup>3</sup>	0,84
	Metines dyzelino sąnaudos, t.	0,0305

Numatoma metinė teršalų emisija iš mobilių taršos šaltinių PŪV teritorijoje (remiantis „Teršiančių medžiagų, išmetamų į atmosferą iš mašinų su vidaus degimo varikliais, vertinimo metodika“):

Teršalai	Teršalų emisija iš mobilių taršos šaltinių (krovininių automobilių), t/metus	Teršalų emisija iš mobilių taršos šaltinių (benzininių lengvųjų automobilių), t/metus	Teršalų emisija iš mobilių taršos šaltinių (dyzelinių lengvųjų automobilių), t/metus
CO:	0,0034	0,0170	0,0058
CH:	0,00093	0,0035	0,002
NO <sub>x</sub> :	0,00055	0,0008	0,0008
SO <sub>2</sub> :	0,000017	0,00003	0,00003
Kietosios dalelės:	0,00006	-	0,0001
VISO:	0,0050	0,02129	0,009

Bendras mobilių taršos šaltinių išmetamų teršalų kiekis – 0,070307 t/m.

PŪV veiklos metu, numatomas vietinis bendras aplinkos oro taršos padidėjimas dėl mobilių taršos šaltinių įtakos yra nežymus, ENTP veikla nesusijusi su stacionaria oro tarša nuo technologijos, todėl

numatomų išmesti į aplinką teršalų ribinių verčių viršijimo nebus. Oro tarša neturės reikšmingos įtakos aplinkos oro užterštumui PŪV vietovėje.

## **12. Fizikinės taršos susidarymas (triukšmas, vibracija, šviesa, šiluma, jonizuojančioji ir nejonizuojančioji (elektromagnetinė) spinduliuotė) ir jos prevencija.**

Nuo PŪV neatsiras papildomos vibracijos, šviesos, šilumos, jonizuojančios ir nejonizuojančios (elektromagnetinės) spinduliuotės.

Kadangi PŪV veikla vyks pastato viduje, sienos sumažina triukšmo, susidarančio rankiniu būdu ardančio transporto priemones, sklaidimą. ENTP demontavimui bus naudojami tik elektriniai prietaisai, todėl jų sukeliamas triukšmas bus menkas ir liks izoliuotas pastato viduje už mūrinių sienų. Numatoma, kad ENTP ardymo metu sukeliamas triukšmas aplinkinei teritorijai įtakos neturės ir neviršys pateiktų ribinių dydžių HN33:2011 (Triukšmo ribiniai dydžiai gyvenamuosiuose ir visuomeninės paskirties pastatuose bei jų aplinkoje) :

1. Gyvenamųjų pastatų (namų) ir visuomeninės paskirties pastatų (išskyrus maitinimo ir kultūros paskirties pastatus) aplinkoje, išskyrus transporto sukeltą triukšmą :

55 dBA, maksimalus 60 dBA (6 – 18 val.);

50 dBA, maksimalus 55 dBA (18 – 22 val.);

45 dBA, maksimalus 50 dBA (22 – 6 val.).

2. Gyvenamųjų pastatų (namų) ir visuomeninės paskirties pastatų (išskyrus maitinimo ir kultūros paskirties pastatus) aplinkoje, veikiamoje transporto sukeltą triukšmą :

65 dBA, maksimalus 70 dBA (6 – 18 val.).

60 dBA, maksimalus 65 dBA (18 – 22 val.).

55 dBA, maksimalus 60 dBA (22 – 6 val.).

ENTP veiklos metu, galimas nežymus vietinis bendras triukšmo padidėjimas dėl automobilių judėjimo sklypo priegose.

Artimiausias gyvenamasis namas (Moletūno g. 3, Molėtai) nuo ENTP tvarkymo vietos yra nutolęs ~140 m atstumu į pietryčių pusę.

Planuojamos ūkinės veiklos sukeliamas triukšmas ir jo sklaida skaičiuojama bei vertinama remiantis šiais literatūros šaltiniais:

1. SN ir T II-12-77 „Apsauga nuo triukšmo“ [1].

2. Erikas Mačiūnas. „Automobilių ir gyvenamosios aplinkos triukšmo, patenkančio į patalpas, apskaičiavimas ir įvertinimas: metodinės rekomendacijos“. Lietuvos Respublikos sveikatos apsaugos ministerija, Valstybinis visuomenės sveikatos centras, Vilnius, 1999 [2].

3. Lietuvos Respublikos sveikatos apsaugos ministro 2011 m. birželio 13 d. įsakymas Nr. V-604 „Dėl Lietuvos higienos normos HN 33:2011 „Triukšmo ribiniai dydžiai gyvenamuosiuose ir visuomeninės paskirties pastatuose bei jų aplinkoje“ patvirtinimo“ [3].

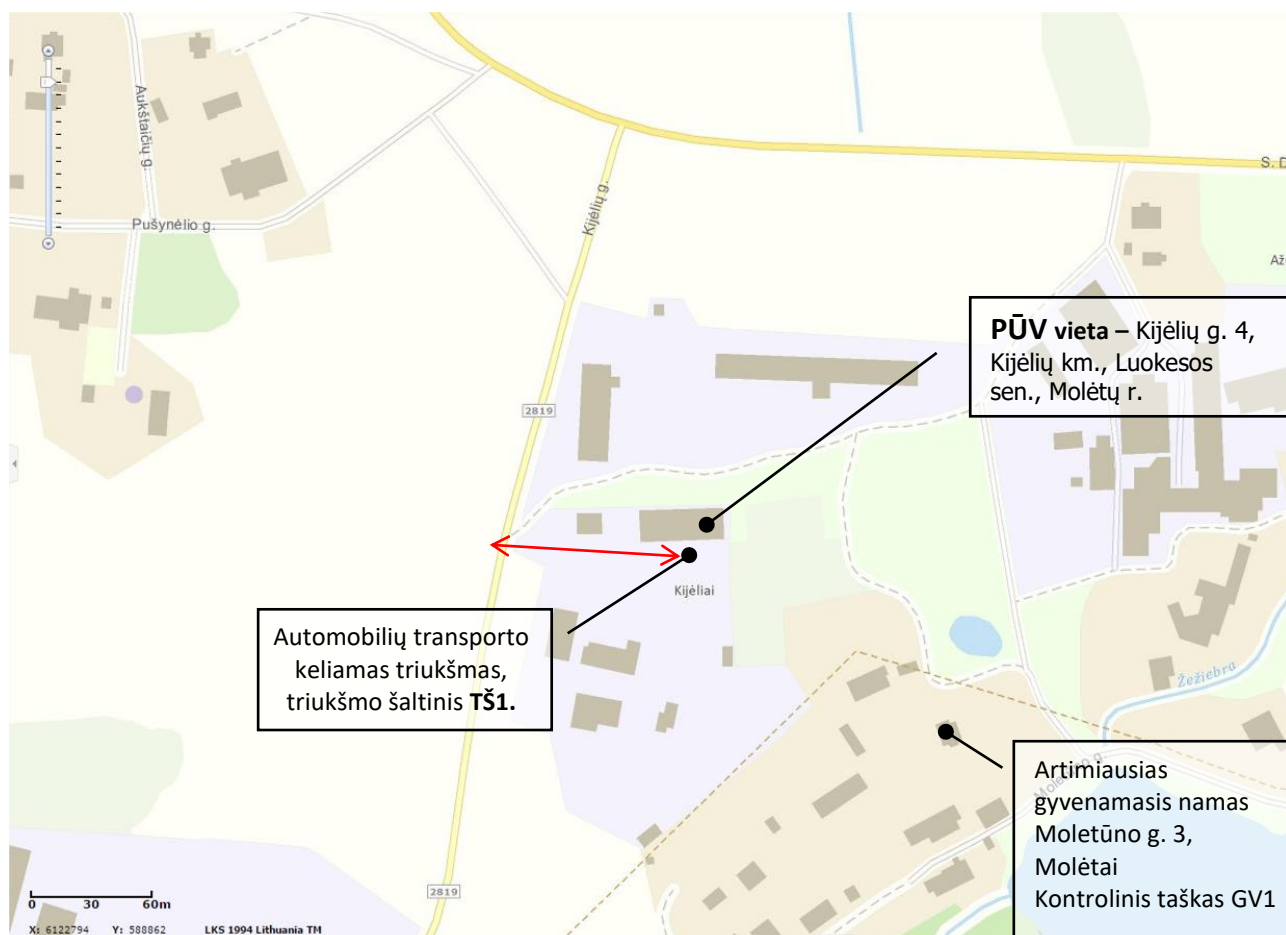
4. Lietuvos Respublikos aplinkos ministro 2005 m. liepos 21 d. įsakymas Nr. V-596 „Dėl triukšmo poveikio visuomenės sveikatai tvarkos aprašo patvirtinimo“ (Žin., 2005, Nr. 93-3484) [4].

5. Lietuvos Respublikos aplinkos ministro 2003 m. liepos 17 d. įsakymas Nr. 387 „Dėl statybos techninio reglamento STR 2.01.07:2003 „Pastatų vidaus ir išorės aplinkos apsauga nuo triukšmo“ patvirtinimo“ (Žin., 2003, Nr. 79-361) [5].



Triukšmo lygis skaičiuojamas remiantis maksimaliomis parametru vertėmis, siekiant įvertinti didžiausią galimą užterštumą.

ENTP tvarkymo veiklos metu numatomas triukšmo šaltinis - autotransporto judėjimo keliamas triukšmas. Planuojama, kad per dieną į PŪV teritoriją atvyks/išvyks 1 krovininis automobilis (N2 klasės), atveždamas ENTP ir 1 krovininis automobilis (N2 klasės), išveždamas susidariusias atliekas. Tad skaičiavimuose priimamas maksimalus galimas per darbo dieną atvykti 2-jų sunkiasvorių automobilių judėjimas į PŪV vietą. Planuojama, kad į PŪV teritoriją per darbo dieną atvyks vidutiniškai 16 vnt. lankytojų/pirkėjų ir 4 vnt. įmonės darbuotojų lengvieji automobiliai. Numatoma transporto judėjimo schema pateikta 3 pav., šis triukšmo šaltinis pažymėtas TŠ1 simboliais. Pagal [2] priimama maksimali tokio automobilių srauto keliamo ekvivalentinio triukšmo reikšmė – 60 dB(A). ENTP/susidariusios atliekos į/iš objektą bus vežamos dienos metu nuo 6-18 val. Siekiant įvertinti kokią įtaką gali turėti PŪV keliamas triukšmas gyvenamajai aplinkai, pasirenkamas kontrolinis taškas GV1 – tai artimiausias gyvenamasis namas (Moletūno g. 3, Molėtai).



3 pav. Akustinių taršos šaltinių schema

Vadovaujantis HN 33:2011 [3] įvertinamas gyvenamųjų pastatų aplinkoje galimas triukšmo lygis, kylantis dėl transporto sukeliama triukšmo.

Autotransportas į objektą atvyks dienos metu (6-18 val.) iš Kijėlių g. Įvažiavimo į pastatą vieta nuo gyvenamojo namo GV1 nutolusi ~140 m atstumu.

Ekvivalentinis triukšmo lygis kontroliniame taške apskaičiuojamas pagal formulę [1]:

$$L_{A \text{ ekv ter}} = L_{A \text{ ekv}} - \Delta L_{A \text{ ekv ats}} - \Delta L_{A \text{ ekv ekr}} - \Delta L_{A \text{ ekv želd}}, \text{ dB(A)};$$

Kur:

$L_{A \text{ ekv ter}}$  – triukšmo lygis skaičiuojamajame teritorijos taške, dB(A);

$L_{A \text{ ekv}}$  – šaltinio ekvivalentinis triukšmo lygis, dB(A);

$\Delta L_{A \text{ ekv ats}}$  – triukšmo lygio sumažėjimas dB(A), priklausomai nuo atstumo tarp triukšmo šaltinio ir skaičiuojamojo taško [1];

$\Delta L_{A \text{ ekv ekr}}$  – triukšmo lygio sumažėjimas dB(A) dėl ekranų, esančių triukšmo sklaidimo kliūtimi [1];

$\Delta L_{A \text{ ekv želd}}$  – triukšmo lygio sumažėjimas dB(A) dėl želdinių [1].

Tuomet,

$$L_{A \text{ ekv terTŠ1}} = 60 - 18 - 20 - 0 = 22 \text{ dB(A)}.$$

$L_{A \text{ ekv}}$  – šaltinio TŠ1 ekvivalentinis triukšmo lygis – 60 dB(A);

$\Delta L_{A \text{ ekv ats}}$  – pagal [1] yra 18 dB(A), atstumas iki triukšmo šaltinio ~140 m;

$\Delta L_{A \text{ ekv ekr}}$  – priimama, kad ekranavimo efektą sudarys tarp PŪV vietos ir gyvenamojo namo stovintys namai. Pagal [1] ekranavimo efektas priimamas – 20 dB(A);

$\Delta L_{A \text{ ekv želd}}$  – priimama, kad triukšmo lygio sumažėjimo dėl želdinių nebus – 0 dB(A).

Ekvivalentinio triukšmo lygio sklaidos skaičiavimų rezultatai pateikti 3 lentelėje.

3 lentelė. Veiklos sąlygojama akustinė tarša.

Akustinio taršos šaltinio pavadinimas	Taršos šaltinių ekvivalentinis garso lygis	Didžiausias leidžiamas (gyvenamojoje aplinkoje) garso lygis	Kontrolinės vietos, kuriose vertintas triukšmo lygis	Apskaičiuotas triukšmo lygis
Triukšmo lygis, kylantis dėl autotransporto srauto į objektą, triukšmo šaltinis TŠ1	60 dB(A)	65 dB(A) - (6-18 val.)*	Artimiausio gyvenamojo namo (Moletūno g. 3, Molėtai) aplinka, kontrolinis taškas GV1	22 dB(A)
		55 dB(A) - (6-18 val.)**		

\*Pagal HN 33:2011 didžiausi leidžiami triukšmo ribiniai dydžiai gyvenamųjų pastatų (namų) ir visuomeninės paskirties pastatų (išskyrus maitinimo ir kultūros paskirties pastatus) aplinkoje, veikiamoje transporto sukeltą triukšmą.

\*\* Pagal HN 33:2011 didžiausi leidžiami triukšmo ribiniai dydžiai gyvenamųjų pastatų (namų) ir visuomeninės paskirties pastatų (išskyrus maitinimo ir kultūros paskirties pastatus) aplinkoje, išskyrus transporto sukeltą triukšmą.

**Išvada.** Įvertinus gautus skaičiavimų rezultatus ir atsižvelgiant į nustatytus didžiausius leidžiamus triukšmo ribinius dydžius gyvenamųjų pastatų aplinkoje, daroma išvada, kad planuojama ūkinė veikla neturės reikšmingos įtakos triukšmo lygio padidėjimui artimiausioje gyvenamojoje aplinkoje.

### **13. Biologinės taršos susidarymas (pvz., patogeniniai mikroorganizmai, parazitiniai organizmai) ir jos prevencija.**

Biologinės taršos nenumatoma.

### **14. Planuojamos ūkinės veiklos pažeidžiamumo rizika dėl ekstremaliųjų įvykių (pvz., gaisrų, didelių avarijų, nelaimių (pvz., potvynių, jūros lygio kilimo, žemės drebėjimų)) ir (arba) susidariusių ekstremaliųjų situacijų, įskaitant tas, kurias gali lemti klimato kaita; ekstremaliųjų įvykių ir ekstremaliųjų situacijų tikimybė ir jų prevencija.**

Įvairių pavojingųjų ar degių atliekų sandėliavimo procesas yra gaisrui pavojingas. Gaisrai kyla dėl savaiminio užsidegimo, žaibo ir elektrostatiinių krūvių ir labai paprastų priežasčių: rūkant pavojingose vietose, netvarkingų elektros įrenginių. Gaisrą gali sukelti ir netaisyklingai eksploatuojami technologiniai įrenginiai ar mechanizmai.

Pastate turi būti užtikrinti gaisrinės saugos reikalavimai. Pastate turi būti įrengtas priešgaisrinis stendas su pirminėmis gaisro gesinimo priemonėmis – skydas su gesintuvais, laužtuvais, kirviais, kastuvais, kobiniais ir pastatoma dėžė su smėliu. Šios priemonės turi būti įrengiamos vadovaujantis Priešgaisrinės apsaugos ir gelbėjimo departamento prie Vidaus reikalų ministerijos direktoriaus 2010 m. liepos 27 d. įsakymu Nr. 1-223 „Dėl Priešgaisrinės apsaugos ir gelbėjimo departamento prie Vidaus reikalų ministerijos direktoriaus 2005 m. vasario 18 d. įsakymo Nr. 64 "Dėl Bendrųjų priešgaisrinės saugos taisyklių patvirtinimo ir kai kurių Priešgaisrinės apsaugos departamento prie Vidaus reikalų ministerijos ir Priešgaisrinės apsaugos ir gelbėjimo departamento prie Vidaus reikalų ministerijos direktoriaus įsakymų pripažinimo netekusiais galios" pakeitimo“ pavirtinomis Bendrosiomis gaisrinės saugos taisyklėmis.

Nešiojami gesintuvai turės atitikti LST EH3 standartų serijos reikalavimus. Gaisro gesinimo priemonės turi būti tinkamos ir visada parengtos naudoti. Visos gaisro gesinimo priemonės turi turėti jų naudojimo instrukcijas. Visi darbuotojai turi būti apmokyti naudotis gaisrų gesinimo priemonėmis. Mokymas turi būti periodiškai kartojamas. Ugnies gesintuvo korpusas turi būti nudažytas raudonai, o jo ženklavimas privalo atitikti Lietuvos standartų reikalavimus. Draudžiama naudoti gesintuvus, kurie neatitinka LST EN3 standartų serijos reikalavimų ir kurių gesinimo medžiagos galiojimo laikas yra pasibaigęs. Gesintuvų gesinimo medžiagos kiekis ir kokybė tikrinami ne rečiau kaip vieną kartą per dvejus metus.

Kilus gaisrui iškart bus pranešama specialiosioms tarnyboms. Pirmiausiai gelbėjami žmonės, pagal situaciją operatyviai atliekami gaisro gesinimo darbai iki atvyks priešgaisrinės gelbėjimo tarnybos ekipažai:

- degantį paviršių gesinti iš priekio;
- lašantį ar tekantį skystį gesinti iš viršaus į apačią;
- gesinti reikia vienu metu - ne iš eilės;
- stebėti, kad užgesinus vėl neužsiliepsnotų;
- naudotą gesintuvą nekabinti, bet vėl užpildyti.

Gaisrinės mašinos į sklypo teritoriją gali įvažiuoti per esamus įvažiavimo kelius ir privažiuoti prie pastatų per esamus vidaus pravažiavimo kelius ir aikšteles.

Gaisrų gesinimui ir įvykusių avarijų likvidavimui vietoje bus saugomas smėlis ir sorbentas. Smėliui saugoti bus įrengta ne mažesnė kaip 0,3 m<sup>3</sup> talpa, prie dėžės privalo būti kastuvas. Taip pat įmonėje bus visos gesinimo priemonės numatytos bendrosiose gaisrinės saugos taisyklėse. Objekte papildomai bus saugoma 20 kg sorbento išsiliejusių skysčių surinkimui.

Objekte bus naudojamos ir saugomos asmens apsaugos priemonės – respiratoriai, spec. rūbai, spec. avalynė, pirštinės, apsauginiai akiniai.

#### **15. Planuojamos ūkinės veiklos rizika žmonių sveikatai (pvz., dėl vandens ar oro užterštumo).**

Planuojama ūkinė veikla bus vykdoma uždaroje patalpoje ir jos veiklos pobūdis nesusijęs su oro ar vandens tarša. Galima tarša į aplinkos orą tik iš mobilių taršos šaltinių (įmonės darbuotojų transporto priemonių, atliekas atvežančių ir išvežančių, klientų transporto priemonių). Bendras mobilių taršos šaltinių išmetamų teršalų kiekis – 0,070307 t/m. Teršalų kiekių skaičiavimai pateikti 11 punkte. Įmonė neplanuoja vykdyti jokios kitos ūkinės veiklos, kurios metu į aplinkos orą išsiskirs teršalai, todėl kitų aplinkos oro taršos šaltinių nebus. Darbuotojai išklausys darbų saugos su įrenginiais reikalavimų, jie bus aprūpinami visomis reikiamomis darbų saugos priemonėmis. Planuojama ūkinė veikla neturės įtakos žmonių sveikatai dėl vandens ar oro užterštumo.

Artimiausias gyvenamasis namas (Moletūno g. 3, Molėtai) nuo ENTP tvarkymo vietos yra nutolęs ~140 m atstumu į pietryčių pusę. Kitos artimiausios gyvenamosios sodybos yra už ~260 m į šiaurės vakarus, Kijėlių kaime.

Sklypas, kuriame yra PŪV pastatai, pietryčių pusėje ribojasi su Molėtų miestu.

Artimiausios visuomeninės paskirties teritorija - Bendrojo ugdymo mokykla, Molėtų r. Kijėlių specialusis ugdymo centras (Molėtų r. sav., Luokesos sen., Kijėlių k., Pušynėlio g. 2) yra ~0,3 km atstumu į šiaurės vakarus nuo PŪV vietos.

#### **16. Planuojamos ūkinės veiklos sąveika su kita vykdoma ūkine veikla ir (arba) pagal teisės aktų reikalavimus patvirtinta ūkinės veiklos (pvz., pramonės, žemės ūkio) plėtra gretimose teritorijose (pagal patvirtintus teritorijų planavimo dokumentus).**

PŪV sąveikos su kita ūkine veikla nėra.

#### **17. Veiklos vykdymo terminai ir eiliškumas, numatomas eksploatacijos laikas.**

<b>Eil. Nr.</b>	<b>Darbų pavadinimas</b>	<b>Įvykdymo terminas</b>
1	Dokumentų atranka dėl poveikio aplinkai vertinimo ir visuomenės bei suinteresuotų subjektų informavimas	2017 m., II ketv.
2	Paraiškos taršos leidimui gauti rengimas ir derinimas	2017 m. III ketv.
3	Įrangos pirkimas ir montavimas pastate	2017 m. III ketv.
4	Numatomas eksploatacijos laikas	Neterminuotas

### **III. PLANUOJAMOS ŪKINĖS VEIKLOS VIETA**

**18. Planuojamos ūkinės veiklos vieta (adresas) pagal administracinius teritorinius vienetus, jų dalis ir gyvenamąsias vietas (apskritis, savivaldybė, seniūnija, miestas, miestelis, kaimas, viensėdis, gatvė); teritorijos, kurioje planuojama ūkinė veikla, žemėlapis su gretimybėmis ne senesnis kaip 3 metų (ortofoto ar kitame žemėlapyje, kitose grafines informacijos pateikimo priemonėse apibrėžta planuojama teritorija, planų mastelis pasirenkamas atsižvelgiant į**

planuojamos teritorijos ir teritorijos, kurią planuojama ūkinė veikla gali paveikti, dydžius); informacija apie teisę valdyti, naudoti ar disponuoti planuojamos teritorijos žemės sklypą (privati, savivaldybės ar valstybinė nuosavybė, sutartinė nuoma); žemės sklypo planas, jei parengtas.

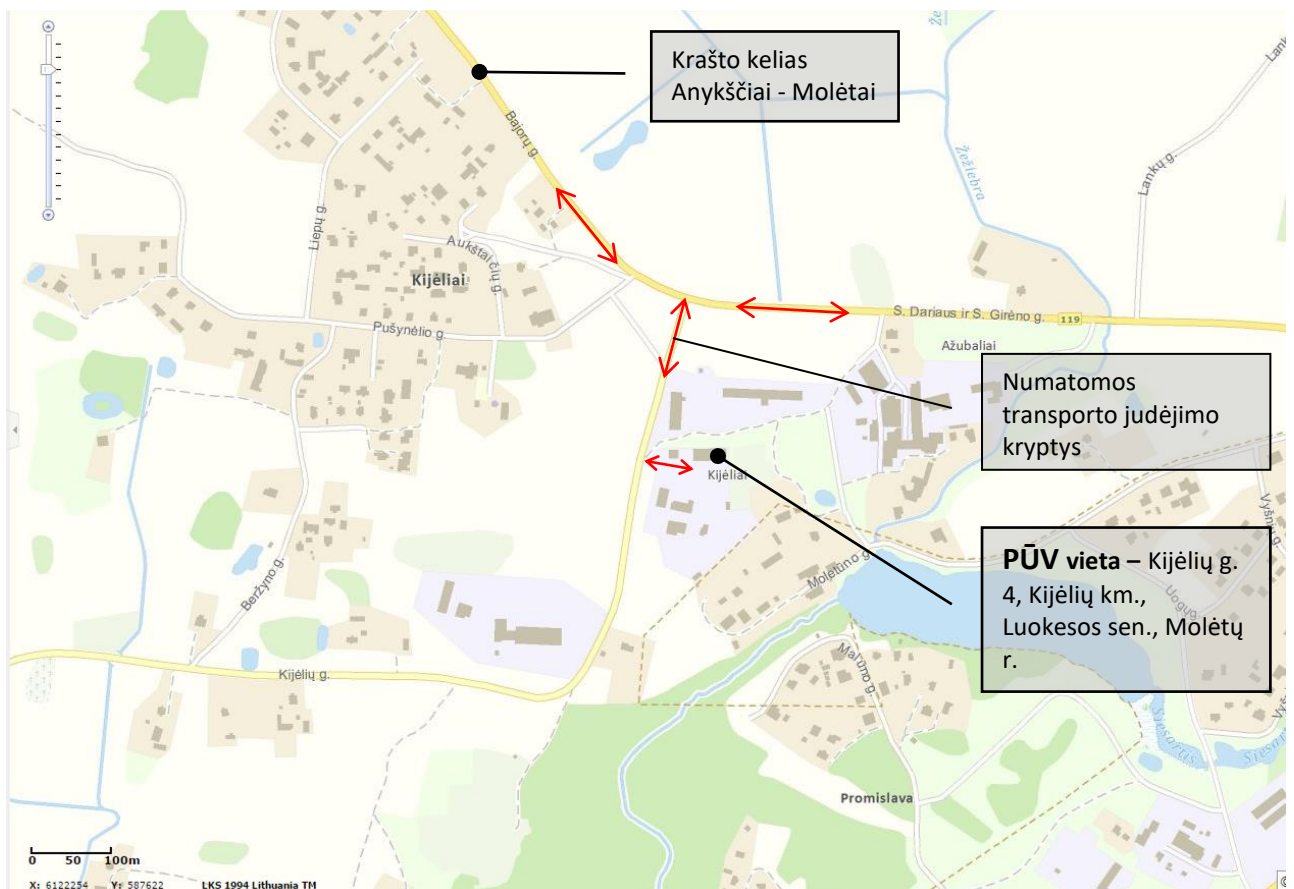
PŪV veikla - eksploatuoti netinkamų transporto priemonių tvarkymo veikla bus vykdoma adresu Kijėlių g. 4, Kijėlių km., Luokesos sen., Molėtų r.

Sklypas nuosavybės teise priklauso Lietuvos Respublikai, valstybinės žemės patikėtinis – Nacionalinė žemės tarnyba prie Žemės ūkio ministerijos. Žemės sklypas išnuomotas UAB „Molmeta“. Planuojamo ūkinės veiklos vykdytojas yra sudaręs patalpų nuomos sutartį. 1 priede pateikiami pastatų ir žemės sklypo nekilnojamojo turto registro centrinio duomenų banko išrašai. Šiuo metu teritorijoje esančiuose pastatuose jokia veikla nėra vykdoma.

Privažiavimas į PŪV vietą numatomas iš Kijėlių gatvės, į pastarąją yra patogus per krašto kelią Nr.3119 jungiančio Molėtus ir Anykščius.

Atstumas nuo šiaurės krašto kelio įvažos iki PŪV vietos įvažavimo ~210 m.

Planuojama, kad per dieną į PŪV teritoriją atvyks/išvyks 1 krovininis automobilis (N2 klasės), atveždamas ENTP ir 1 krovininis automobilis (N2 klasės), išveždamas susidariusias atliekas. Tad kelyje į ENTP vietą bus 4 krovininių (N2 klasės) automobilių srautas. Taip pat planuojamas apie 16 pirkėjų per dieną lengvųjų automobilių srautas, ir 4 vnt. įmonės darbuotojų lengvųjų automobilių srautas.

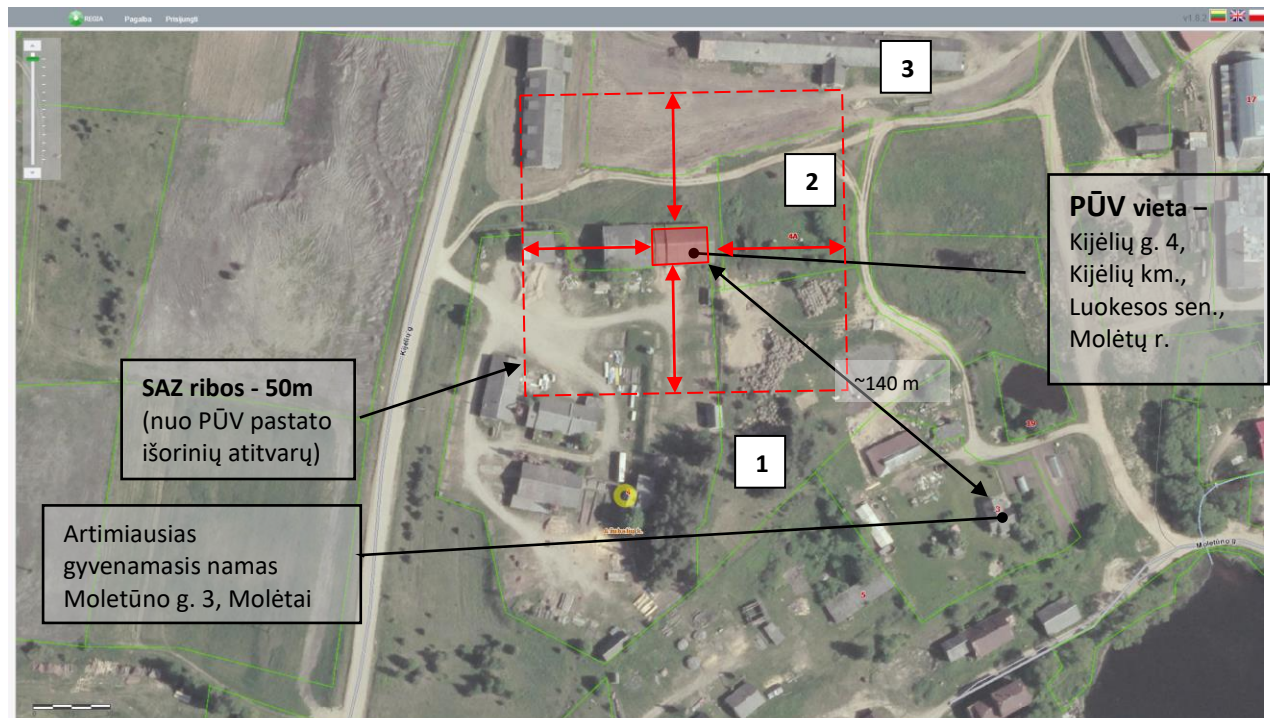


4 pav. Situacijos/privažiavimo schema ortofoto žemėlapyje (inf.šaltinis – [www.geoportal.lt](http://www.geoportal.lt))

**19. Planuojamos ūkinės veiklos sklypo ir gretimų žemės sklypų ar teritorijų funkcinis zonavimas ir teritorijos naudojimo reglamentas (pagrindinė žemės naudojimo paskirtis ir būdas (būdai), nustatytos specialiosios žemės naudojimo sąlygos, vyraujančių statinių ar jų grupių paskirtis) pagal patvirtintus teritorijų planavimo dokumentus. Informacija apie vietovės infrastruktūrą, urbanizuotas teritorijas (gyvenamąsias, pramonines, rekreacines, visuomeninės paskirties), esamus statinius ir šių teritorijų ir (ar) statinių atstumus nuo planuojamos ūkinės veiklos vietos (objekto ar sklypo, kai toks suformuotas, ribos).**

Pastatas, kuriame planuojama veikla yra žemės sklype, kurio kadastrinis Nr. 6237/0001:288, unikalus numeris: 4400-0530-5244. Žemės sklypo naudojimo paskirtis – kita, naudojimo būdas – pramonės ir sandėliavimo objektų teritorijos. Sklypo plotas 1,4452 ha. Sklypui nustatytos specialiosios naudojimo sąlygos: kelių apsaugos zonos, elektros linijų apsaugos zonos, ryšių linijų apsaugos zonos. Sklypas užstatytas sandėliavimo, dirbtuvių, administracinės paskirties pastatais. PŪV sklypas rytinėje pusėje ribojasi su žemės ūkio paskirties sklypu, iš kitų supa valstybinė žemė, kurioje nesuformuoti sklypai. 5 pav. pažymėti gretimybėse esantys sklypai:

1.	Žemės ūkio paskirties sklypas, kad. Nr. 6237/0001:651. Nuosavybės teise priklausantis fiziniams asmenims.
2.	Kitos paskirties sklypas. Žemės sklypo naudojimo būdas: Pramonės ir sandėliavimo objektų teritorijos. Kad. Nr. 6237/0001:57. Nuosavybės teise priklausantis fiziniam asmeniui.
3.	Žemės ūkio paskirties sklypas, kad. Nr. 6237/0001:652. Nuosavybės teise priklausantis fiziniams asmenims.

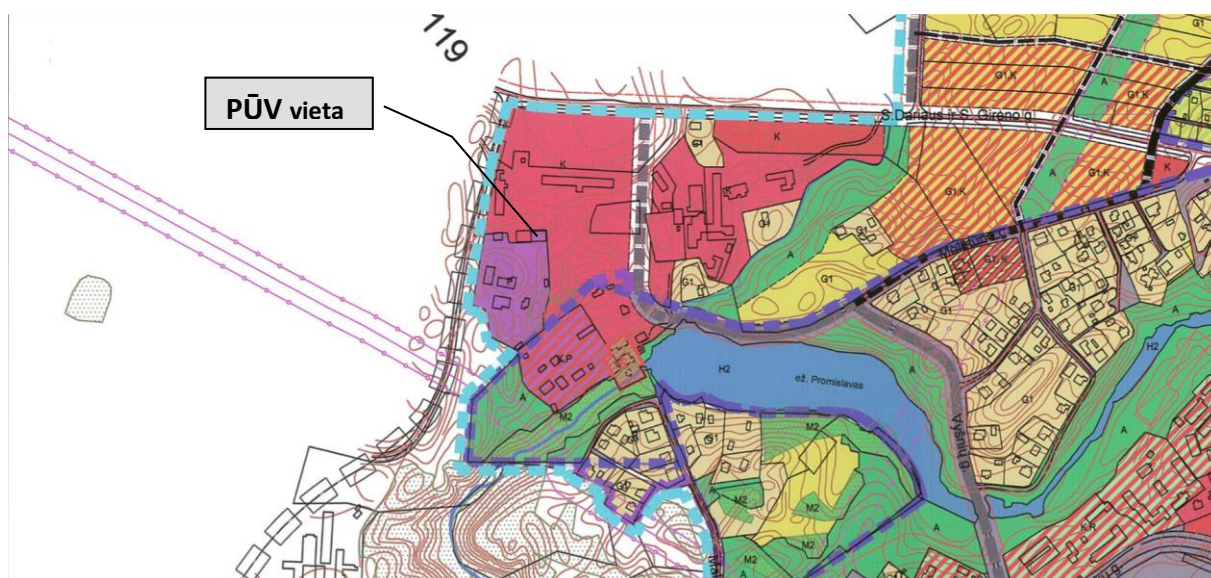


5 pav. Situacijos schema su gretimybėmis (inf. šaltinis – [www.regia.lt](http://www.regia.lt))

PŪV veikla vadovaujantis Lietuvos Respublikos Vyriausybės nutarimo Nr. 343 „Dėl specialiųjų žemės ir miško naudojimo sąlygų patvirtinimo“ 206 punktu (Žin. 1992, Nr. 22-652 ir vėlesni pakeitimai) priskiriama prie pavojingųjų atliekų surinkimo punktų, kurių sanitarinės apsaugos zonos dydis yra 50 m. Kadangi PŪV veikla numatoma pastate, SAZ ribos yra nurodytos nuo PŪV pastato išorinių atitvarų. Į normatyvinę sanitarinę apsaugos zoną gyvenamieji namai ir gyvenamosios teritorijos nepatenka.

Pagal Molėtų rajono teritorijos bendrojo plano sprendinius (patvirtintus Molėtų rajono tarybos 2010 m. lapkričio 25 d. sprendimu Nr. B1-174), PŪV teritorija priklauso Pramonės ir sandėliavimo objektų teritorijoms (6, 7 pav.).

Esamas teritorijos užstatymas ir vykdoma teritorijoje veikla atitinka Molėtų rajono teritorijos Bendrojo plano sprendinius.



6 pav. Ištrauka iš Molėtų rajono teritorijos Bendrojo plano pagrindinio brėžinio sprendinių (inf. šaltinis – <http://www.tpdr.lt>)

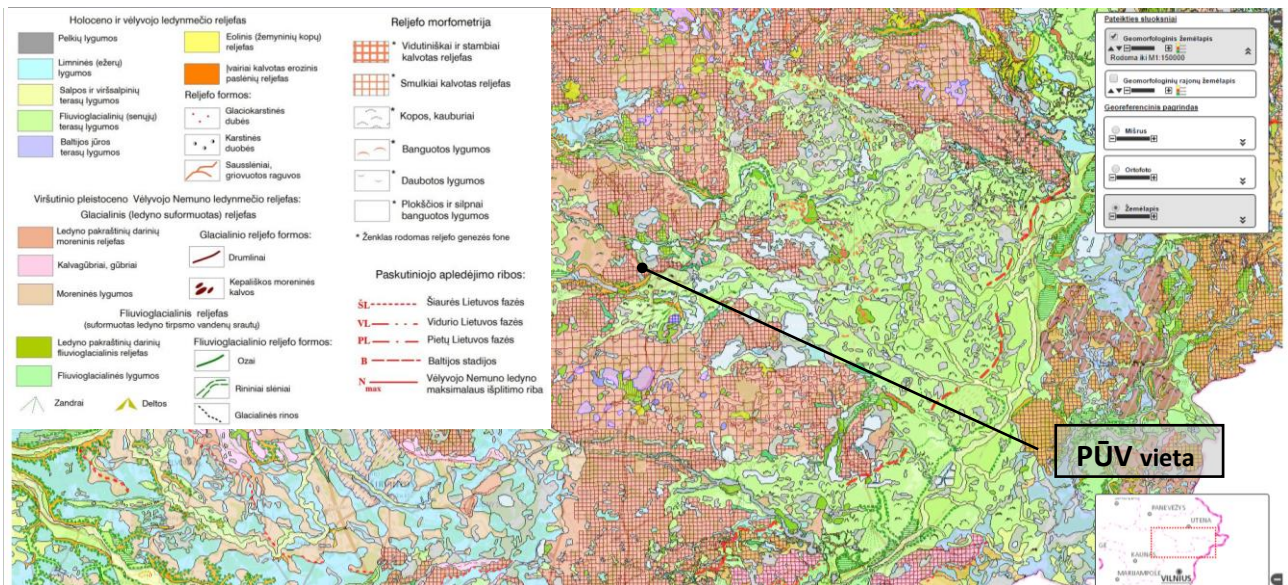
SPRENDINIAI TERITORIJOS NAUDOJIMO REGLAMENTAI M 1:5 000		 <b>TPMI</b> VGTU TERITORIJŲ PLANAVIMO MOKSLO INSTITUTAS			
Bendrojo plano reglamentų lentelė					
Teritorijos žymėjimas	Žymėjimo kodas	Dominuojanti pagrindinė tikslinė žemės naudojimo paskirtis bei naudojimo būdas (mišrios paskirties teritorijose gali dominuoti keli žemės naudojimo būdai)	Kitos galimos pagrindinės tikslinės žemės naudojimo paskirtys bei naudojimo būdai	Užstatymo reglamentai	
				Maksimalus užstatymo intensyvumas sklypuose $U_{max}$	Maksimalus pastatų aukštis $H_{max}$ , m (negalioja technologiniams įrenginiams)
<b>URBANIZUOTOS ARBA URBANIZUOJAMOS TERITORIJOS:</b>					
Kitos paskirties žemė:					
		Gyvenamosios teritorijos:			
	g1	Mažaaukščių gyvenamųjų namų statybos	Visuomeninės teritorijos, Komerčinės paskirties objektų teritorijos, Infrastruktūros teritorijos: Susisiekimo ir inžinerinių komunikacijų aptarnavimo objektų statybos, Susisiekimo ir inžinerinių tinklų koridoriai, Bendro naudojimo teritorijos, Rekreacinės teritorijos, Atskirųjų želdynų teritorijos.	0,35	12
	g2	Daugiaaukščių ir aukštybinių gyvenamųjų namų statybos	Visuomeninės teritorijos, Komerčinės paskirties objektų teritorijos, Infrastruktūros teritorijos: Susisiekimo ir inžinerinių komunikacijų aptarnavimo objektų statybos, Susisiekimo ir inžinerinių tinklų koridoriai, Rekreacinės teritorijos, Atskirųjų želdynų teritorijos.	1,2	21
	v	Visuomeninės paskirties teritorijos	Gyvenamosios teritorijos, Komerčinės paskirties objektų teritorijos, Infrastruktūros teritorijos susisiekimo ir inžinerinių tinklų koridoriai, Bendro naudojimo teritorijos, Rekreacinės teritorijos.	1,2	21
	p	Pramonės ir sandėliavimo objektų teritorijos	Komerčinės paskirties objektų teritorijos, Infrastruktūros teritorijos, Bendro naudojimo teritorijos (apsauginiams želdynams), Teritorijos atliekų saugojimui, rūšiavimui ir utilizavimui, Infrastruktūros teritorijos gatvių tinklų įrengti ir eksploatuoti, inžinerinės infrastruktūros tinklams ir objektams įrengti ir eksploatuoti, automobilių stovėjimo ir laikymo statiniams statyti ir eksploatuoti, Atskirųjų želdynų teritorijos.	2	21

7 pav. Ištrauka iš Molėtų rajono teritorijos Bendrojo plano pagrindinio brėžinio sprendinių reglamento lentelės (inf. šaltinis – <http://www.tpdr.lt> )

**20. Informacija apie eksploatuojamus ir išžvalgytus žemės gelmių telkinių išteklius (naudingas iškasenas, gėlo ir mineralinio vandens vandenvietes), įskaitant dirvožemį; geologinius procesus ir reiškinius (pvz., erozija, sufozija, karstas, nuošliaužos), geotopus, kurių duomenys kaupiami GEOLIS (geologijos informacijos sistema) duomenų bazėje (<https://epaslaugos.am.lt/>).**

Geomorfologiniu požiūriu esama užstatyta teritorija priklauso ledyno pakraštinių darinių moreniniam reljefo tipui, vyrauja vidutiniškai ir stambiai kalvotas reljefas. Šiuolaikinių fizinių ir geologinių procesų, kurie galėtų turėti neigiamos įtakos įrengiant ir eksploatuojant statinius, nenustatyta. Pagal karsto-sufozijos kategorijos pavojingumą, teritorija priskiriama nepavojingai.





8 pav. Ištrauka iš Lietuvos geomorfologinio žemėlapio (inf. šaltinis – [www.lgt.lt/epaslaugos/](http://www.lgt.lt/epaslaugos/) )

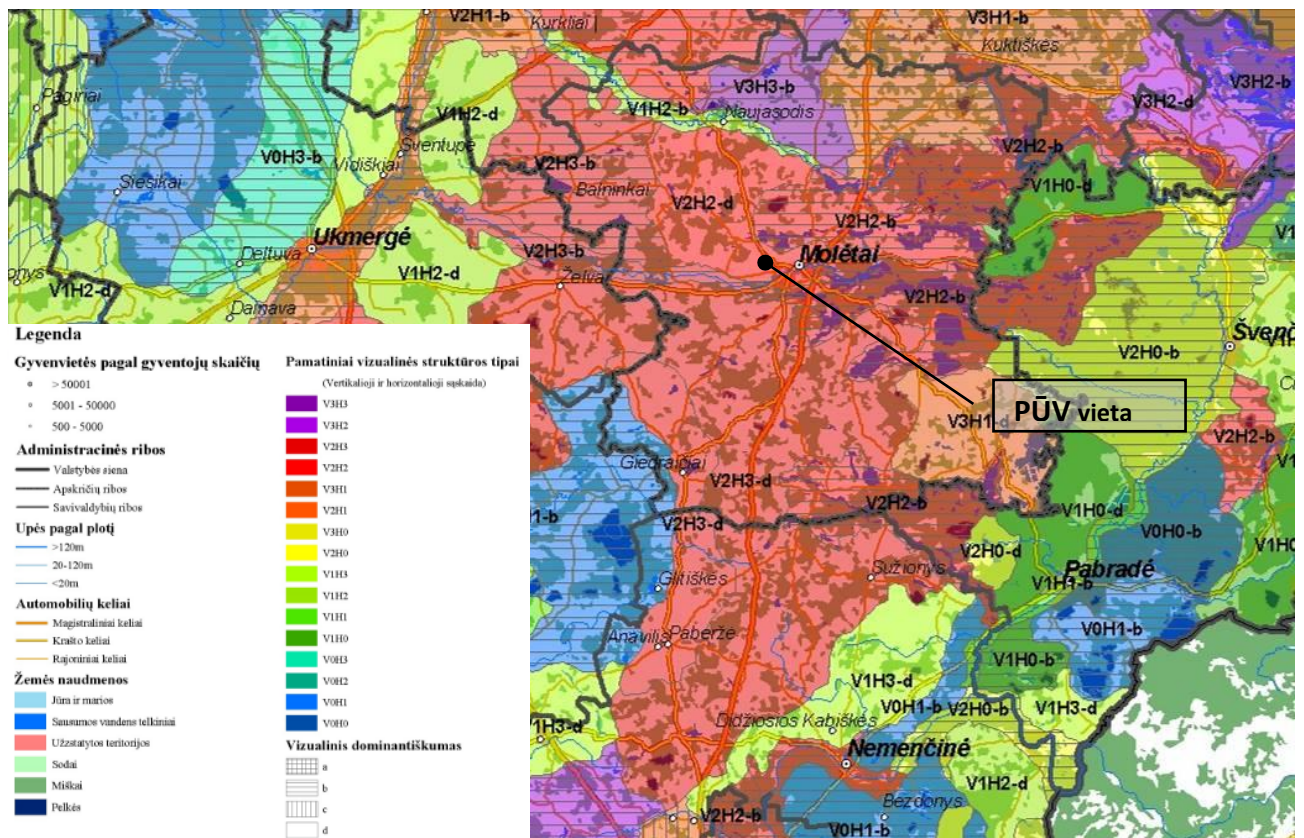
**21. Informacija apie kraštovaizdį, gamtinį karkasą, vietovės reljefą, vadovautis Europos kraštovaizdžio konvencijos, Europos Tarybos ministrų komiteto 2008 m. rekomendacijomis CM/Rec (2008-02-06)3 valstybėms narėms dėl Europos kraštovaizdžio konvencijos įgyvendinimo gairių nuostatomis, Lietuvos kraštovaizdžio politikos kryptį aprašu (<http://www.am.lt/VI/index.php#a/12929>) ir Lietuvos Respublikos kraštovaizdžio erdvinės struktūros įvairovės ir jos tipų identifikavimo studija ([http://www.am.lt/VI/article.php3?article\\_id=13398](http://www.am.lt/VI/article.php3?article_id=13398)), kurioje vertingiausios estetiniu požiūriu Lietuvos kraštovaizdžio vizualinės struktūros išskirtos studijoje pateiktame Lietuvos kraštovaizdžio vizualinės struktūros žemėlapyje ir pažymėtos indeksais V3H3, V2H3, V3H2, V2H2, V3H1, V1H3, jų vizualinis dominantiškumas yra a, b, c.**

Remiantis Lietuvos kraštovaizdžio vizualinės struktūros žemėlapiu PŪV vieta patenka į V2H2-d pamatinį vizualinės struktūros tipą:

V2- vidutinė vertikaliąji sąskaida (kalvotas bei išreikštų slėnių kraštovaizdis su 3 lygmenų videotopų kompleksais).

H2 – vyraujančių pusiau atvirų didžiąja dalimi apžvelgiamų erdvių kraštovaizdis.

d – kraštovaizdžio erdvinė struktūra neturi išreikštų dominantų.



9 pav. Ištrauka iš Lietuvos kraštovaizdžio vizualinės struktūros žemėlapis (inf. šaltinis – [www.am.lt/](http://www.am.lt/))

**22. Informacija apie saugomas teritorijas (pvz., draustiniai, parkai ir kt.), įskaitant Europos ekologinio tinklo „Natura 2000“ teritorijas, kurios registruojamos STK (Saugomų teritorijų valstybės kadastras) duomenų bazėje (<http://stk.vstt.lt>) ir šių teritorijų atstumus nuo planuojamos ūkinės veiklos vietas (objekto ar sklypo, kai toks suformuotas, ribos). Pridedama Valstybinės saugomų teritorijos tarnybos prie Aplinkos ministerijos Poveikio reikšmingumo „Natura 2000“ teritorijoms išvada, jeigu tokia išvada reikalinga pagal teisės aktų reikalavimus.**

PŪV sklypas nepatenka ir nesiriboja su saugomomis ar Natura 2000 teritorijomis.

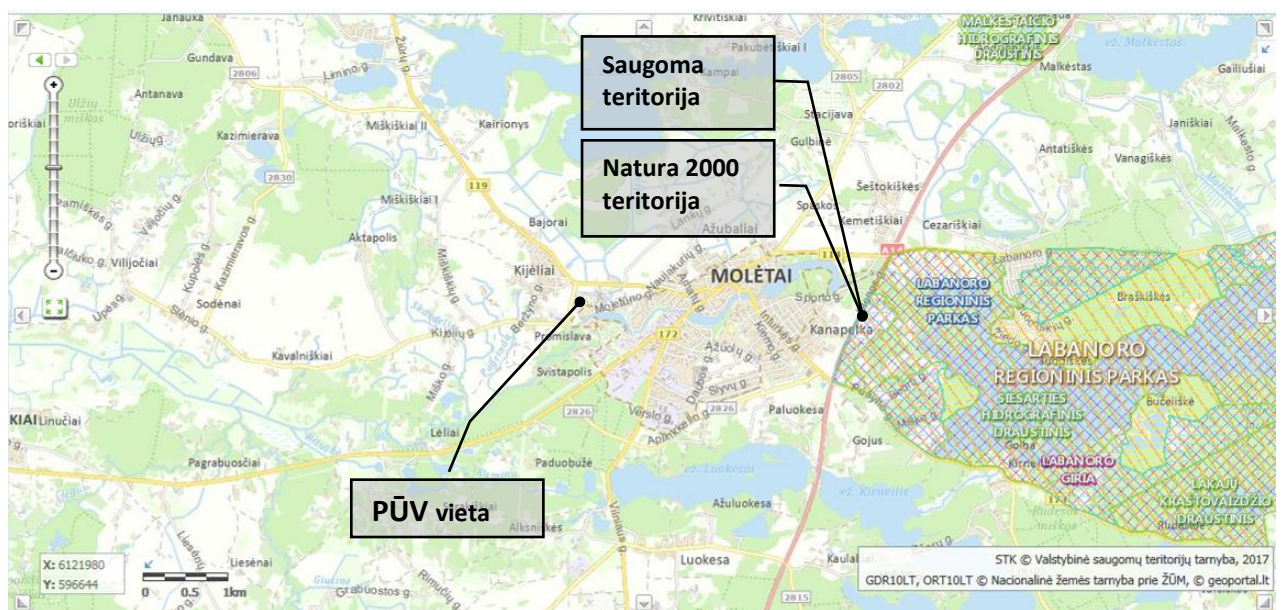
Artimiausia saugoma teritorija yra Labanoro regioninis parkas (Identifikavimo kodas: 070000000017), esantis ~3,2 km atstumu rytų kryptimi nuo PŪV vietos.

Artimiausia Natura 2000 teritorija yra:

-Labanoro giria (Identifikavimo kodas: 1100000000042; Vietovės indentifikatorius (ES kodas): LTSVEB002), esanti ~3,2 km atstumu rytų kryptimi nuo PŪV vietos. Saugomos teritorijos priskyrimo Natura 2000 tinklui tikslas: Juodakalių narų (*Gavia arctica*), vapsvaėdžių (*Pernis apivorus*), juodųjų peslių (*Milvus migrans*), žuvininkų (*Pandion haliaetus*), kurtinių (*Tetrao urogallus*), jerubių (*Bonasa bonasia*), gervių (*Grus grus*), tikučių (*Tringa glareola*), lututčių (*Aegolius funereus*), žvirblinių pelėdų (*Glaucidium passerinum*), lėlių (*Caprimulgus europaeus*), žalvarnių (*Coracias garrulus*), juodųjų meletų (*Dryocopus martius*), tripirščių genių (*Picoides tridactylus*), ligutės (*Lullula arborea*) apsaugai.

Labanoro regioninis parkas (Identifikavimo kodas: 1000000000216; Vietovės indentifikatorius (ES kodas): LTMOL0010), esanti ~3,2 km atstumu rytų kryptimi nuo PŪV vietos. Saugomos teritorijos

priskyrimo Natura 2000 tinklui tikslas: 3130, Mažai mineralizuoti ežerai su būdmainių augalų bendrijomis; 3140, Ežerai su menturdumblių bendrijomis; 3150, Natūralūs eutrofiniai ežerai su plūdžių arba aštrių bendrijomis; 3160, Natūralūs distrofiniai ežerai; 3260, Upių sraunumos su kurklių bendrijomis; 6230, Rūšių turtingi briedgaurynai; 6410, Melvenynai; 6450, Aliuvinės pievos; 6510, Šienaujamos mezofitų pievos; 7110, Aktyvios aukštapelkės; 7140, Tarpinės pelkės ir liūnai; 7160, Nekalkingi šaltiniai ir šaltiniuotos pelkės; 7210, Žemapelkės su šakotąja ratainyte; 7230, Šarmingos žemapelkės; 9010, Vakarų taiga; 9050, Žolių turtingi eglynai; 9080, Pelkėti lapuočių miškai; 91D0, Pelkiniai miškai; Auksuotoji šaškytė; Didysis auksinukas; Dvijuostė nendriadusė; Dvilapis purvuolis; Mažoji nėgė; Ovalioji geldutė; Paprastasis kirtiklis; Pelkinė uolaskėlė; Plačioji dusia; Pleištinė skėtė; Plikažiedis linlapis; Raudonpilvė kūmutė; Skiauterėtasis tritonas; Šarvuotoji skėtė; Šneiderio kirmvabalis; Ūdra; Vėjalandė šilagėlė; Vijūnas; Žvilgančioji riestūnė.



### Sutartiniai ženklai

Kadastro žemėlapiuose	Natura 2000	Ribos	Teritorijos
<ul style="list-style-type: none"> <li>- rezervatai</li> <li>- draustiniai</li> <li>- nacionaliniai parkai</li> <li>- regioniniai parkai</li> <li>- biosferos rezervatai</li> <li>- biosferos poligonai</li> <li>- sklypai</li> </ul>	<ul style="list-style-type: none"> <li>- Buveinių apsaugai svarbios teritorijos</li> <li>- Paukščių apsaugai svarbios teritorijos</li> </ul>	<ul style="list-style-type: none"> <li>- valstybių sienos</li> <li>- apskričių ribos</li> <li>- savivaldybių ribos</li> <li>- parkų, rezervatų ribos</li> </ul>	<ul style="list-style-type: none"> <li>- užstatytos teritorijos</li> <li>- miškai, parkai, krūmynai</li> <li>- sodai, uogynai</li> <li>- pastatai</li> <li>- kapinės</li> <li>- karjerai</li> <li>- pelkės</li> </ul>
<ul style="list-style-type: none"> <li>- Geologiniai gamtos paveldo objektai</li> <li>- Geomorfologiniai gamtos paveldo objektai</li> <li>- Hidrogeologiniai gamtos paveldo objektai</li> <li>- Hidrografiniai gamtos paveldo objektai</li> <li>- Botaniniai gamtos paveldo objektai</li> <li>- Zoologiniai gamtos paveldo objektai</li> </ul>	<p><b>Funkcinio zonavimo žemėlapiuose</b></p> <ul style="list-style-type: none"> <li>- ekologinės apsaugos prioriteto zona</li> <li>- gyvenamoji zona</li> <li>- konservacinio prioriteto zona - rezervatas</li> <li>- konservacinio prioriteto zona - draustinis</li> <li>- rekreacinio prioriteto zona</li> <li>- miškų ūkio zona</li> <li>- žemės ūkio zona</li> <li>- kito prioriteto zona</li> <li>- buferinės apsaugos zonos</li> <li>- ūkinio prioriteto zona</li> <li>- bendrojo naudojimo vandens ūkio zona</li> </ul>	<p><b>Keliai, geležinkeliai</b></p> <ul style="list-style-type: none"> <li>- greitkeliai</li> <li>- geležinkeliai</li> <li>- keliai su danga</li> <li>- gatvės</li> <li>- lauko ir miško keliai</li> </ul>	<p><b>Vandens telkiniai</b></p> <ul style="list-style-type: none"> <li>- upės</li> <li>- ežerai, tvenkiniai</li> </ul>

10 pav. Ištrauka iš Lietuvos saugomų teritorijų kadastro (šaltinis: VSTT, [www.vstt.lt](http://www.vstt.lt))

PŪV vieta nesiriboja ir nėra arti saugomų ir Natura 2000 teritorijų, PŪV nedarys įtakos šioms teritorijoms, todėl poveikio reikšmingumo Natura 2000 teritorijoms procedūros PŪV veiklai nėra būtinos.

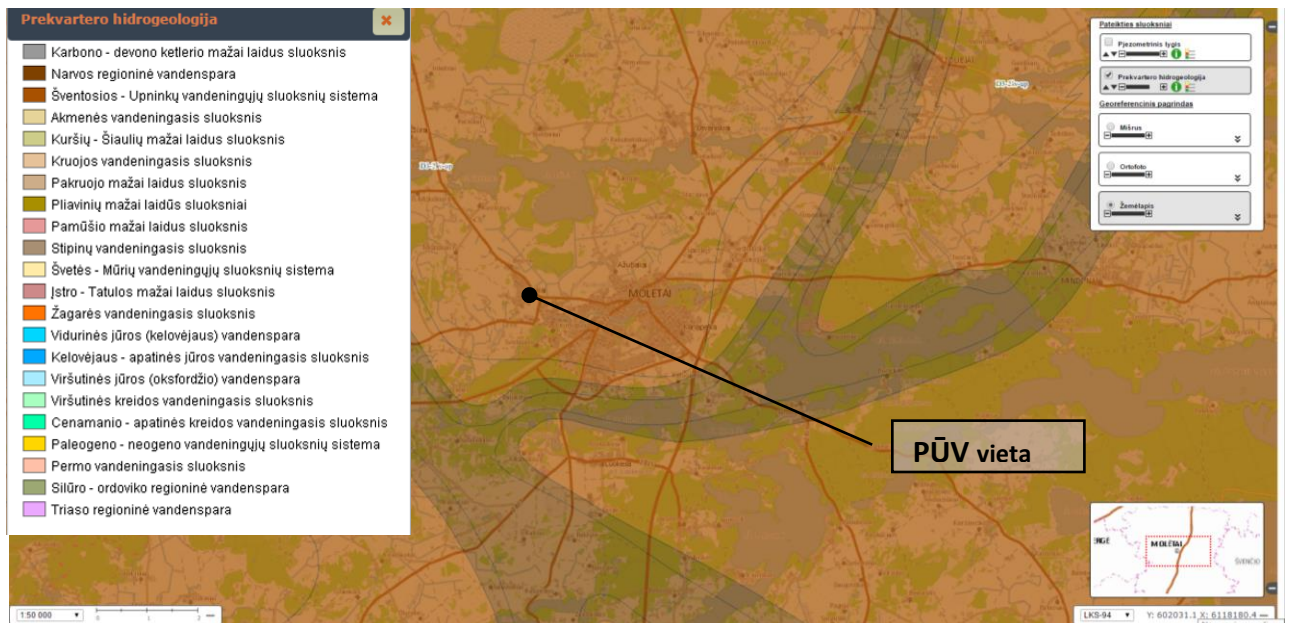
**23. Informacija apie biotopus – miškus, jų paskirtį ir apsaugos režimą; pievas, pelkes, vandens telkinius ir jų apsaugos zonas, juostas, jūros aplinką ir kt.; biotopų buveinėse esančias saugomas rūšis, jų augavietes ir radavietes, kurių informacija kaupiama SRIS (saugomų rūšių informacinė sistema) duomenų bazėje (<https://epaslaugos.am.lt/>), jų atstumą nuo planuojamos ūkinės veiklos vietos (objekto ar sklypo, kai toks suformuotas, ribos) ir biotopų buferinį pajėgumą (biotopų atsparumo pajėgumas).**

PŪV teritorija yra užstatyta sandėliavimo, gamybos – pramonės, administracinės paskirties pastatais, šiuo metu veikla nevykdoma. Žemės sklypo žemės paskirtis – kita, naudojimo būdas – pramonės ir sandėliavimo objektų teritorijos. Sklype nėra miško, pievų, pelkių, vandens telkinių ir kt. biotopų žemių ar apsaugos zonų, taip pat nėra saugomų biotopų buveinių rūšių.

**24. Informacija apie jautrias aplinkos apsaugos požiūriu teritorijas – vandens pakrančių zonas, potvynių zonas, karstinį regioną, gėlo ir mineralinio vandens vandenvietes, jų apsaugos zonas ir juostas ir pan.**

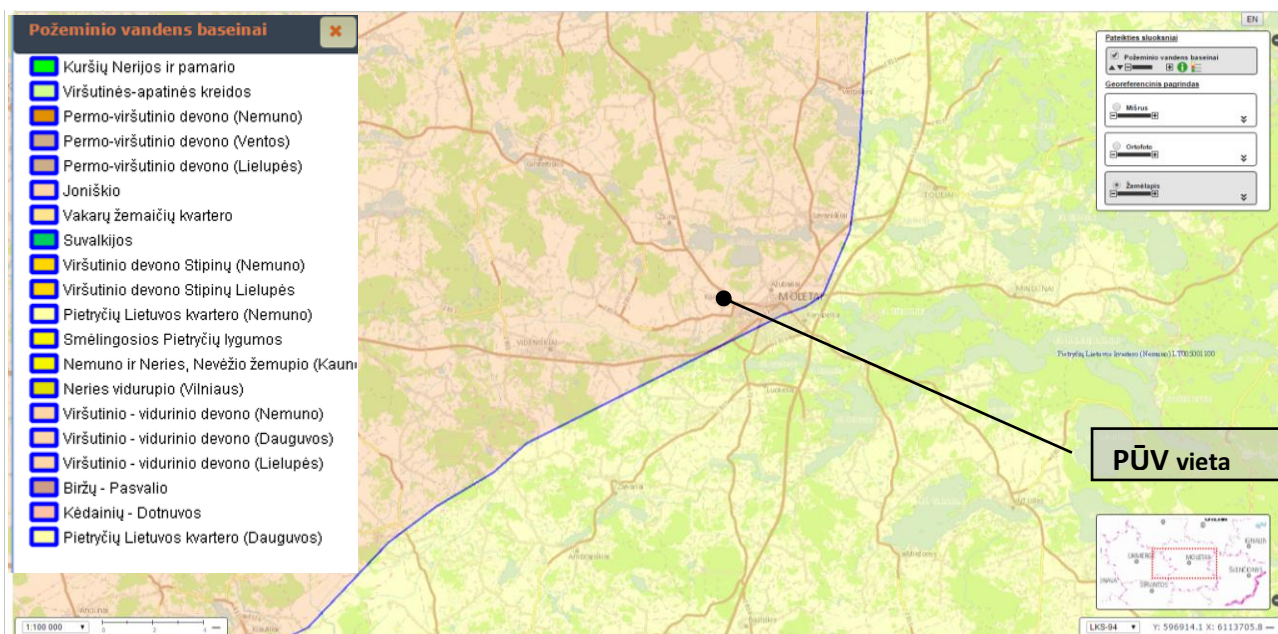
PŪV teritorija nepriklauso jautrioms aplinkos apsaugos požiūriu teritorijoms, sklypui nėra nustatytų vandens pakrančių zonų, potvynių zonų ar kitų apribojimų.

Teritorija (geologinis indeksas – D3šv, hidrogeologinis indeksas D3-2šv-up) priklauso Šventosios - Upninkų vandeningųjų sluoksnių sistemai, litologija - smiltainis, smėlis, molingas aleuritas su moliu.



11 pav. Ištrauka iš Lietuvos hidrogeologijos žemėlapių (inf. šaltinis: [www.lgt.lt/epaslaugos/](http://www.lgt.lt/epaslaugos/))

PŪV teritorija patenka į Viršutinio - vidurinio devono (Nemuno) baseiną (kodas LT001001100). Baseino plotas 11089,1 kv.km.



12 pav. Ištrauka iš Lietuvos požeminio vandens baseinų žemėlapiu (šaltinis: [www.lgt.lt/epaslaugos/](http://www.lgt.lt/epaslaugos/))

**25. Informacija apie teritorijos taršą praeityje (teritorijos, kuriose jau buvo nesilaikoma projektui taikomų aplinkos kokybės normų), jei tokie duomenys turimi.**

Šiuo metu nagrinėjamoje teritorijoje jokia veikla nėra vykdoma. Sklypas užstatytas sandėliavimo, dirbtuvių, administracinės paskirties pastatais. Informacijos apie teritorijos taršą nėra.

**26. Informacija apie tankiai apgyvendintas teritorijas ir jų atstumą nuo planuojamos ūkinės veiklos vietos (objekto ar sklypo, kai toks suformuotas, ribos).**

Nagrinėjamas sklypas yra adresu Kijėlių g. 4, Kijėlių km., Luokesos sen., Molėtų r. Kijėlių kaimas ribojasi su vakarine Molėtų miesto dalimi. Kijėlių kaimas yra prie krašto kelio 119 – jungiančio Molėtus ir Anykščius.

Molėtų rajono savivaldybė – administracinis teritorinis vienetas Lietuvos rytinėje dalyje. Rajone yra: 1 miestas – Molėtai; 5 miesteliai – Alanta, Balninkai, Dubingiai, Giedraičiai, Joniškis; 928 kaimai.

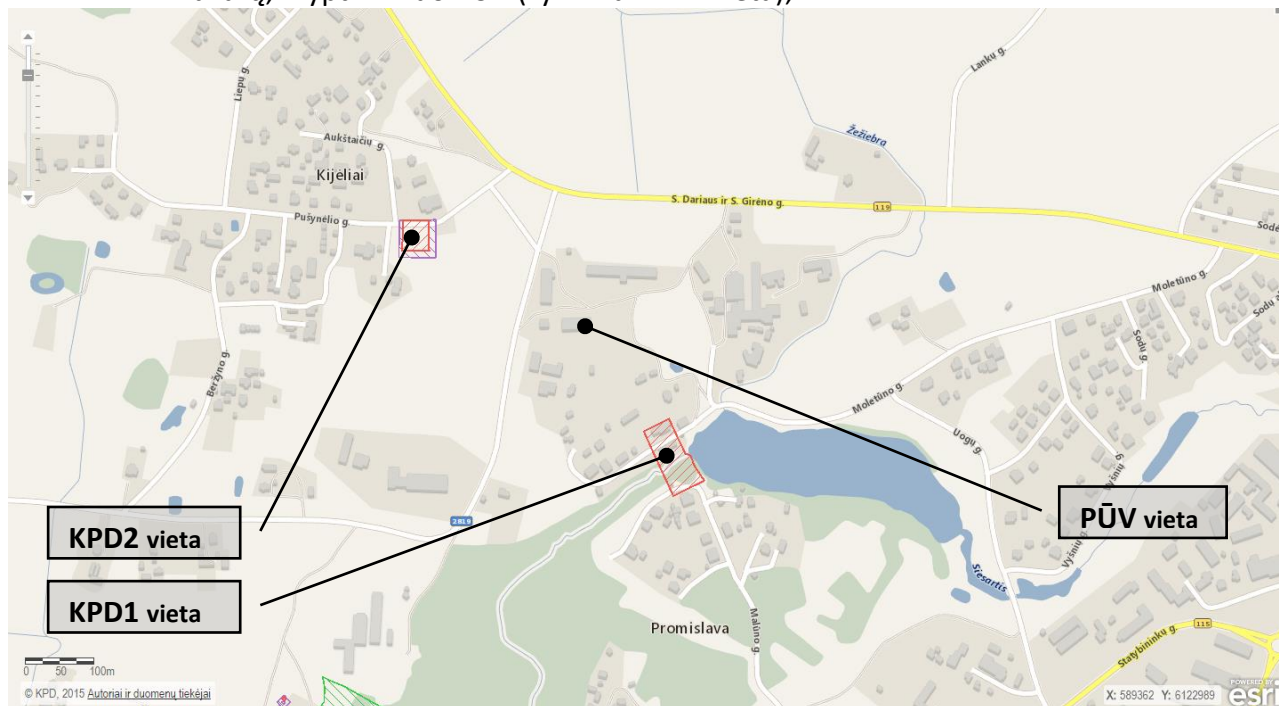
Didžiausios gyvenvietės (2011 m. surašymo duomenimis): Molėtai – 6434 gyv.; Giedraičiai – 684 gyv.; Naujasodis – 496 gyv.; Suginčiai – 426 gyv.; Toliejai – 379 gyv.; Videniškiei – 368 gyv.; Alanta – 348 gyv.; Balninkai – 319 gyv.; Joniškis – 258 gyv.; Inturkė – 237 gyv.

Kijėlių kaime (2011 m. surašymo duomenimis) gyvena 246 gyventojai. Kijėlių kaimas priklausos Luokesos seniūnijai, kurioje (2011 m. surašymo duomenimis) gyvena 1582 gyventojai.

**27. Informacija apie vietovėje esančias nekilnojamasias kultūros vertybes, kurios registruotos Kultūros vertybių registre (<http://kvr.kpd.lt/heritage>), ir jų atstumą nuo planuojamos ūkinės veiklos vietos (objekto ar sklypo, kai toks suformuotas, ribos).**

Teritorijoje, kurioje planuojama veikla, nėra nekilnojamojū kultūros vertybių. Artimiausi saugomi kultūros paveldo objektai:

- Vandens malūnas (kodas 21374), esantis už ~0,16 km pietryčių kryptimi nuo PŪV (žymima KPD1 vieta).
- Kijėlių k. pirmosios senosios kapinės (kodas 26873), esančios už ~0,2 km šiaurės vakarų, kryptimi nuo PŪV (žymima KPD2 vieta);



13 pav. Ištrauka iš kultūros vertybių registro (šaltinis: KPD, [www.heritage.lt](http://www.heritage.lt))

#### IV. GALIMO POVEIKIO APLINKAI RŪŠIS IR APIBŪDINIMAS

**28. Galimas reikšmingas poveikis aplinkos veiksniams, atsižvelgiant į dydį ir erdvinį mastą (pvz., geografinę vietovę ir gyventojų, kuriems gali būti daromas poveikis, skaičių); pobūdį (pvz., teigiamas ar neigiamas, tiesioginis ar netiesioginis, sąveikaujantis, trumpalaikis, vidutinės trukmės, ilgalaikis); poveikio intensyvumą ir sudėtingumą (pvz., poveikis intensyvės tik paukščių migracijos metu); poveikio tikimybę (pvz., tikėtinas tik avarijų metu); tikėtiną poveikio pradžią, trukmę, dažnumą ir grįžtamumą (pvz., poveikis bus tik statybos metu, lietaus vandens išleidimas gali padidinti upės vandens debitą, užlieti žuvų nerštavietes, sukelti eroziją, nuošliaužas); bendrą poveikį su kita vykdoma ūkine veikla ir (arba) pagal teisės aktų reikalavimus patvirtinta ūkinės veiklos plėtra gretimose teritorijose (pvz., kelių veiklos rūšių vandens naudojimas iš vieno vandens šaltinio gali sumažinti vandens debitą, sutrikdyti vandens gyvūnijos mitybos grandinę ar visą ekologinę pusiausvyrą, sumažinti ištirpusio vandenyje deguonies kiekį); galimybę veiksmingai sumažinti poveikį.**

Užtikrinant reikiamas gaisrinės saugos ir eksploatavimo priemones, įgyvendinus PŪV sprendinius, galimo reikšmingo poveikio aplinkos veiksniams nebus.

**28.1. poveikis gyventojams ir visuomenės sveikatai, įskaitant galimą neigiamą poveikį gyvenamajai, rekreacinei, visuomeninei aplinkai, gyventojų saugai ir visuomenės sveikatai dėl**

fizikinės, cheminės, biologinės taršos (atsižvelgiant į foninį užterštumą) ir kvapų (pvz., vykdamant veiklą, susidarys didelis oro teršalų kiekis dėl kuro naudojimo, padidėjusio transporto srauto, gamybos proceso ypatumų, statybų metu ir pan.); galimą poveikį vietos darbo rinkai ir vietovės gyventojų demografijai.

Planuojama ūkinė veikla gyvenamajai aplinkai bei gyventojų sveikatai neigiamo poveikio neturės. PŪV eksploatacijos metu galimas nežymus vietinis triukšmo ir aplinkos oro taršos padidėjimas dėl automobilių transporto manevravimo teritorijoje.

**28.2. poveikis biologinei įvairovei, įskaitant galimą poveikį natūralioms buveinėms dėl jų užstatymo ar suskaidymo, hidrologinio režimo pokyčio, želdinių sunaikinimo ir pan.; galimas natūralių buveinių tipų plotų sumažėjimas, saugomų rūšių, jų augaviečių ir radaviečių išnykimas ar pažeidimas, galimas neigiamas poveikis gyvūnų maitinimuisi, migracijai, veisimuisi ar žiemojimui.**

Saugomų teritorijų, įv. biotopų, saugomų biotopų rūšių buveinių nėra, poveikio biologinei įvairovei, natūralioms buveinėms, saugomoms buveinių rūšims, jų augavietėms ir radavietėms nebus.

**28.3. poveikis žemei ir dirvožemiui, pavyzdžiui, dėl numatomų didelės apimties žemės darbų (pvz., kalvų nukasimas, vandens telkinių gilinimas ar upių vagų tiesinimas); gausaus gamtos išteklių naudojimo; pagrindinės tikslinės žemės paskirties pakeitimo.**

Žemės kasimo darbai nenumatomi, ENTP priėmimas ir ardymo darbai bus vykdomi sandėliavimo paskirties pastate. Priėmimo ir ardymo zonos padengtos danga, atsparia benzino ir kitų skysčių ardančiajam poveikiui.

Pagrindinė tikslinė žemės paskirtis ir pastatų paskirtis nesikeičia.

**28.4. poveikis vandeniui, pakrančių zonoms, jūrų aplinkai (pvz., paviršinio ir požeminio vandens kokybei, hidrologiniam režimui, žvejybai, navigacijai, rekreacijai).**

PŪV poveikio pakrančių zonoms ar jūrų aplinkai nėra, nes teritorija nesiriboja ir nepatenka į vandens telkinių apsaugos zonas ir juostas.

**28.5. poveikis orui ir vietovės meteorologinėms sąlygoms (pvz., aplinkos oro kokybei, mikroklimatui).**

PŪV teritorijoje galimas nežymus vietinis aplinkos oro taršos padidėjimas dėl automobilių manevravimo PŪV vietos prieigose. Bendras mobilių taršos šaltinių išmetamų teršalų kiekis – 0,070307 t/m. Teršalų kiekių skaičiavimai pateikti 11 punkte. ENTP tvarkymo veikloje nebus naudojama stacionarių taršos šaltinių. Oro tarša neturės reikšmingos įtakos aplinkos oro užterštumui PŪV vietovėje ir neviršys ribinių aplinkos oro užterštumo verčių patvirtintų Lietuvos Respublikos aplinkos ministro ir Lietuvos Respublikos sveikatos apsaugos ministro 2000 m. spalio 30 d. įsakymu Nr. 471/582 "Dėl teršalų, kurių kiekis aplinkos ore ribojamas pagal Europos Sąjungos kriterijus, sąrašo ir teršalų, kurių kiekis aplinkos ore ribojamas pagal nacionalinius kriterijus, sąrašo

ir ribinių aplinkos oro užterštumo verčių patvirtinimo". Poveikio orui ir vietovės meteorologinėms sąlygoms nebus.

**28.6. poveikis kraštovaizdžiui, pasižyminčiam estetinėmis, nekilnojamosiomis kultūros ar kitomis vertybėmis, rekreaciniais ištekliais, ypač vizualinis, įskaitant poveikį dėl reljefo formų keitimo (pažeminimas, paaukštinimas, lyginimas).**

PŪV veikla numatoma esamų sandėliavimo paskirties pastatų tūryje. Teritorijos reljefas nebus keičiamas, statinių statyba nenumatoma, todėl poveikio kraštovaizdžiui nebus.

**28.7. poveikis materialinėms vertybėms (pvz., nekilnojamojo turto (žemės, statinių) paėmimas, poveikis statiniams dėl veiklos sukeliama triukšmo, vibracijos, numatomi apribojimai nekilnojamajam turtui).**

PŪV sprendiniai neturės poveikio materialinėms vertybėms, ūkinė veikla bus vykdoma esamuose pastatuose, juos suremontuojant, apribojimų nekilnojamajam turtui nenumatoma.

**28.8. poveikis kultūros paveldui, (pvz., dėl veiklos sukeliama triukšmo, vibracijos, šviesos, šilumos, spinduliuotės).**

PŪV sprendiniai neturės poveikio kultūros paveldui, artimiausias kultūros paveldo objektas yra ne arčiau nei 0,16 km atstumu nuo PŪV vietos.

**29. Galimas reikšmingas poveikis 28 punkte nurodytų veiksmų sąveikai.**

Kitos paskirties, pramonės ir sandėliavimo naudojimo būdo teritorija atitinka numatomos ENTP veiklos paskirtį bei Molėtų rajono bendrojo plano sprendinius. PŪV veikla nesusijusi su didelio masto neigiamu poveikiu aplinkos komponentams ar žmonių sveikatai. PŪV veiklos eksploatacija sąlygos tik nežymų vietinį triukšmo ir aplinkos oro taršos padidėjimą dėl automobilių manevravimo teritorijoje.

**30. Galimas reikšmingas poveikis 28 punkte nurodytiems veiksniams, kurį lemia planuojamos ūkinės veiklos pažeidžiamumo rizika dėl ekstremaliųjų įvykių (pvz., didelių avarijų) ir (arba) ekstremaliųjų situacijų (nelaimių).**

Objektas nėra priskiriamas prie ypatingos svarbos objektų, kuriuose saugomų pavojingų medžiagų kiekis viršija nustatytus ribinius kiekius. PŪV veikloje nebus vykdomi gaisro arba sprogo požūri pavojingi technologiniai procesai, todėl kilęs gaisras gali būti pavojingas lokaliai. Gaisrų ar kitų ekstremalių situacijų tikimybė minimali. Pagrindinė prevencinė priemonė – galiojančių priešgaisrinių normų ir taisyklių reikalavimų užtikrinimas visuose objekto eksploatavimo etapuose.

**31. Galimas reikšmingas tarpvalstybinis poveikis.**

PŪV nėra susijusi su tarpvalstybiniais projektais, poveikio nebus.



**32. Planuojamos ūkinės veiklos charakteristikos ir (arba) priemonės, kurių numatoma imtis siekiant išvengti bet kokio reikšmingo neigiamo poveikio arba užkirsti jam kelią.**

Visa ūkinė veikla - netinkamų naudoti transporto priemonių ardymas, žaliavų ir susidariusių atliekų laikymas bus vykdomas uždaroje patalpose, transporto priemones ardant rankomis. Rankinis netinkamų naudoti transporto priemonių ardymo būdas pasirinktas, todėl, kad ardymo metu iš transporto priemonių išimamos ne tik atliekos, bet ir dar geros detalės bei mazgai, kurie gali būti antrą kartą panaudoti, kontroliuojamas atliekų susidarymas bei rūšiavimas. ENTP ardymo darbai ir atsarginių detalių, žaliavų ir susidariusių atliekų laikymas bus vykdomi tik patalpose.

## PRIEDŲ SĄRAŠAS

- 1 priedas** Nekilnojamo turto registro centro centrinio banko išrašo kopijos, patalpų nuomos sutarties kopija, 15 lapų.
- 2 priedas** Eksploatuoti netinkamų transporto priemonių tvarkymo įrenginio veiklos schema, 1 lapas.